

# sürdürülebilirlik için sorumluluk...

Yeni Biyoloji Öğretim Programı'nda konuların verilışı klasik anlatımdan mümkün olduğunca uzak tutulacak şekilde farklı öğretim yöntem ve tekniklerinin kullanımına uygun olarak tasarlanmıştır. Öğrenciler sürece dahil edilerek öğrenmelerin kalıcı hale gelmesi hedeflenmiştir.

Programa biliminin insan hayatına katkıları konusu da eklenerek öğrencilerin ders içeriğine merak duymaları ve bu merakı sürdürülebilirleri amaçlanmıştır.

Bütüncül olabilmek amacıyla diğer disiplinlerle birlikte çalışılmıştır.

Programda canlıların önemini ve anlamını kavramaya, bilimsel süreçlerin nasıl işlediğini, günlük bağlamdan kopmadan doğada, vücudumuzdaki işleyişine dair sorularla öğrencide merak duygusunu arttırarak bilgiye kendisinin ulaşması sağlanmıştır.

# kalıcı öğrenme...

## TÜRKİYE YÜZYILI MAARİF MODELİ



# Kökeninde Bilgi, Odağında Beceri, Hedefinde Gelecek!



T.C. MİLLÎ EĞİTİM BAKANLIĞI

## TÜRKİYE YÜZYILI MAARİF MODELİ

# Biyoloji

Dersi Öğretim Programı

Nedir?

AMACI  
YAKLAŞIMI  
GEREKLİLİĞİ  
YENİLİKLER  
HEDEFLER



# yetkin ve erdemli insanı hedefleyen: yenilikçi... bütüncül... beceri örgüsüne dayalı...

“Türkiye Yüzyılı Maarif Modeli” okul öncesinden ortaöğretimin sonuna kadar her kademedeki öğrencilerin becerilerle donatılması ve milli ve manevi değerlerimizi içselleştirmesi için yenilikçi politika ve uygulamaların tamamını kapsayan eğitim modelidir.

Model, tüm öğrencilerin ihtiyaçlarına hitap edecek bütüncül bir bakış açısına sahiptir. Bunun için öğretim programlarının hedef, içerik, öğretme-öğrenme yaşantıları ve ölçme-değerlendirme olarak adlandırılan dört temel ögesinin her biriyle ilişkilendirilmesi sağlanmıştır.

Maarif Modeli'nin, Türk Millî Eğitim Sistemi'nin tarihsel süreçteki deneyim ve birikimini yansıtan güncel bir model olması amaçlanmıştır. Bu kapsamda Türkiye Yüzyılı Maarif Modeli, tüm öğrencilerin sahip olmaları gereken yeterlikler için

- Çıkarım yapma, çözümlenme, sorgulama, akıl yürütme gibi bütüncül beceriler ile karar verme, problem çözme, eleştirel düşünme üst düzey düşünme becerileri,
- Merak, bağımsızlık, azim ve kararlılık, empati, sorumluluk, gerçeği arama, açık fikirlilik, analitiklik gibi eğilimler,
- Alana Özgü Beceriler, Değerlerimiz, Sistem Okuryazarlığı Becerisi, Sosyal-Duygusal Öğrenme Becerileri

bileşenlerinden oluşmuştur.

Biyoloji Dersi Öğretim Programı, canlıların yapısı ve işlevine ilişkin farkındalık oluşturulması, kanıtlara dayalı eleştirel bir yaklaşımın sergilenmesi temelinde yapılandırılmıştır. Öğretim programı, öğrencilerin gözlemlediği veya deneyimlediği gerçek yaşam sorunlarıyla konuların ilişkilendirilmesine ve bu yolla öğrencilerin çıkarımlar yapmasını desteklenmektedir.

## gözlem ve deneyim...



## canlı odaklı... tematik...

Biyoloji Dersi Öğretim Programı'nın oluşturulmasında ünite yaklaşımından uzaklaşmış; tematik yaklaşıma geçilmiştir. Bu sayede daha önceki programlarda birbiriyle ilişkilendirilmeyen, farklı sınıf düzeylerine dağıtılan ve tekrar eden konular bilimsel bütünlük gözetilerek birleştirilmiştir.

Biyoloji Dersi Öğretim Programı daha önceki programlara göre sadeleşmiştir. Bu sadeleşme ile içerik olarak akademik düzeyde ve ezbere yönelen bilgiler çıkarılmış ve yüksek öğrenime bırakılmıştır.

Öğretim programının yapısı değer, eğilim, okuryazarlık, sosyal duygusal öğrenme becerileri bileşenlerden oluşmaktadır. Bunlar, öğrencinin bütüncül bir şekilde gelişimine katkı sağlayacak ve böylelikle toplumu bir arada tutan birçok unsur öğrenciler tarafından içselleştirilmiş olacaktır.

## bilimsel bütünlük...

arařtıran...  
keřfeden...  
geliřtiren...

Fizik Dersi Öğretim Programı farklı öğretim yöntem ve tekniklerinin kullanımına uygun olarak tasarlanmıřtır.

Öğretmen; problem karşısında gözlem yapma, düşünme ve çözüm yoluna gitme hususlarında öğrenciye destek verecek bir rehber konumunda bulunmaktadır.

Öğrencinin problem çözme becerisi geliştirilerek, alan bilgilerini günlük hayatının bir parçası olarak kullanabilmesi sağlanacaktır.

Bilim insanlarının çalışmaları ve hayatları öğrencilere kariyer planlamalarında yol gösterici olacaktır. Bu sayede öğrencinin hayat felsefesinin şekillenmesine ve güçlü iradesinin oluşmasına katkı sağlayacaktır.

Öğretim programının yapısı birçok bileşeni içerecek şekilde oluşturulmuştur. Değer, eğilim, okuryazarlık, sosyal duygusal öğrenme becerileri öğrencinin bütüncül bir şekilde gelişimine katkı sağlayacaktır. Böylelikle toplumu bir arada tutan birçok unsur öğrenciler tarafından içselleştirilmiş olacaktır.

## TÜRKİYE YÜZYILI MAARİF MODELİ



## TÜRKİYE YÜZYILI MAARİF MODELİ

# Fizik

Dersi Öğretim Programı

Nedir?

AMACI  
YAKLAŞIMI  
GEREKLİLİĞİ  
YENİLİKLER  
HEDEFLER

Kökeninde  
Bilgi,  
Odağında  
Beceri,  
Hedefinde  
Gelecek!



T.C. MİLLÎ EĞİTİM BAKANLIĞI



# yetkin ve erdemli insanı hedefleyen: yenilikçi... bütüncül... beceri örgüsüne dayalı...

“Türkiye Yüzyılı Maarif Modeli” okul öncesinden ortaöğretimin sonuna kadar her kademedeki öğrencilerin becerilerle donatılması ve milli ve manevi değerlerimizi içselleştirmesi için yenilikçi politika ve uygulamaların tamamını kapsayan eğitim modelidir.

Model, tüm öğrencilerin ihtiyaçlarına hitap edecek bütüncül bir bakış açısına sahiptir. Bunun için öğretim programlarının hedef, içerik, öğretme-öğrenme yaşantıları ve ölçme-değerlendirme olarak adlandırılan dört temel ögesinin her biriyle ilişkilendirilmesi sağlanmıştır.

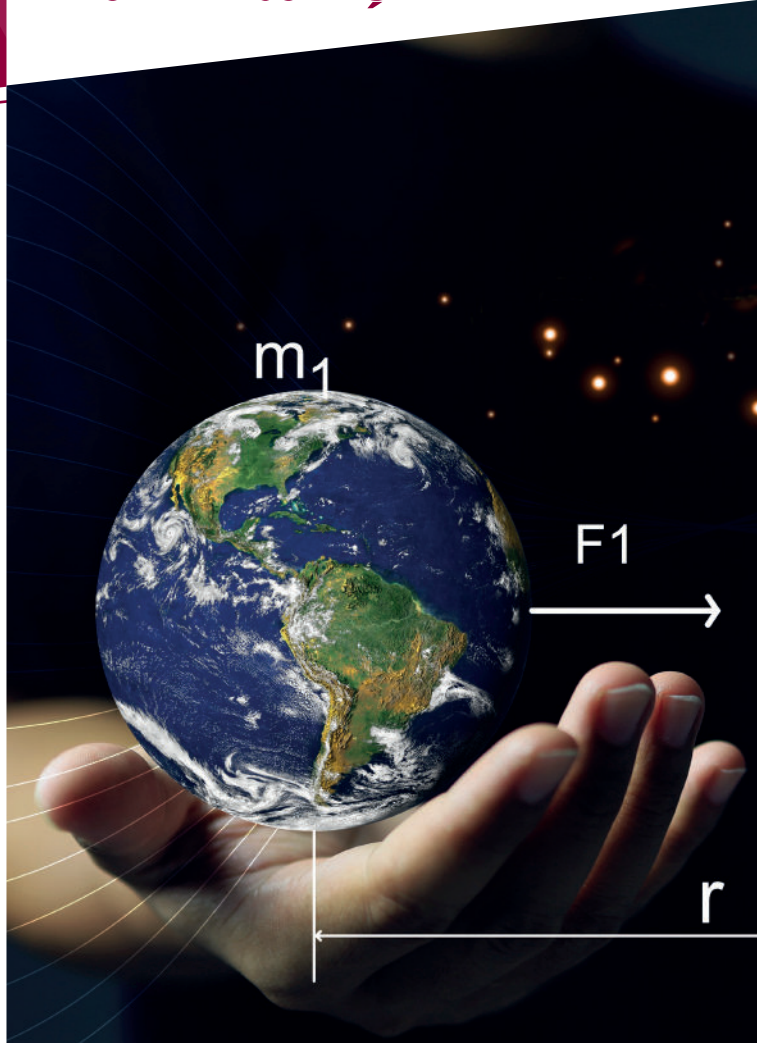
Maarif Modeli'nin, Türk Millî Eğitim Sistemi'nin tarihsel süreçteki deneyim ve birikimini yansıtan güncel bir model olması amaçlanmıştır. Bu kapsamda Türkiye Yüzyılı Maarif Modeli, tüm öğrencilerin sahip olmaları gereken yeterlikler için

- Çıkarım yapma, çözümlenme, sorgulama, akıl yürütme gibi bütüncül beceriler ile karar verme, problem çözme, eleştirel düşünme üst düzey düşünme becerileri,
- Merak, bağımsızlık, azim ve kararlılık, empati, sorumluluk, gerçeği arama, açık fikrillik, analitiklik gibi eğilimler,
- Alana Özgü Beceriler, Değerlerimiz, Sistem Okuryazarlığı Becerisi, Sosyal-Duygusal Öğrenme Becerileri

bileşenlerinden oluşmuştur.

Teknolojik gelişmelerin temelinde fizik bilimi yer almaktadır. Değişen dünya ve gelişen teknoloji toplumlar ve insanların ihtiyaçlarının değişmesine sebep olmuştur. Çağın getirilerine ayak uydurmak amacıyla bilimin, araştırma ve geliştirmenin, tasarlanmanın, üretmenin merkeze alındığı bir fizik programı hazırlanmıştır.

## farklı bakış...



## sosyal disiplinlerle işbirliği...

Fizik Dersi Öğretim Programı'nda öğrencilere anlatılmak istenen konular tema başlıkları altında öğrencilerin pedagojik düzeyine uygun olarak sıralanmıştır.

Ayrıca konuların birbirlerini tamamlayacak öncelik ve sonralık ilişkisine uygun olmasına dikkat edilmiştir.

Temel eğitim kademesindeki fen bilimleri dersi içeriğinin ortaöğretim kademesinde tekrar edilmesi sağlanmıştır. Benzer şekilde Fizik Dersi Öğretim Programı'nın kendi hiyerarşisinde de bu tekrarlardan uzak durulmuş; bu sayede program daha sade ve anlaşılır hale getirilmiştir.

Programdaki bu hiyerarşik değişikliklerle temel eğitim ve yüksek öğrenime aktarılan içerikler sayesinde ortaöğretim seviyesinde daha önceki programlara göre önemli oranda sadeleşme sağlanmıştır.

## bilim ve teknoloji... değerlerimiz... eğilimler...

# arařtırmaacı... etkili tarih eđitimi...

Tarih Dersi Öğretim Programı'nda yapılan yenilikler sayesinde genç öğrenenlerin;

- Tarihsel bilginin inşa sürecinde tarihçilerin esas aldığı yöntemleri uygulayabilmeleri,
- Tarihsel süreçte öne çıkan kişi, toplum, devlet ve medeniyetlerini araştırabilmeleri,
- Olay, durum, kişi, kurum ve fikirleri ait olduğu dönemin koşulları içinde değerlendirebilmeleri,
- Olay, durum, kurum ve fikirleri deđişim ve süreklilik açısından yorumlayabilmeleri,
- Tarihi kaynaklardan alıntıları yazılı ve sözlü ifade ederken Türk dilini doğru ve etkili kullanabilmeleri,
- Toplumlar arasında meydana gelen siyasi, sosyal, ekonomik ve kültürel etkileşimleri çözümleyebilmeleri,

sađlanarak tarih okuryazarı haline gelebilemeleri hedeflenmiştir.

## TÜRKİYE YÜZYILI MAARİF MODELİ



### Kökeninde Bilgi, Odağında Beceri, Hedefinde Gelecek!



T.C. MİLLÎ EĐİTİM BAKANLIĐI

## TÜRKİYE YÜZYILI MAARİF MODELİ

# Tarih

Dersi Öğretim Programı

Nedir?

AMACI  
YAKLAŐIMI  
GEREKLİLİĐİ  
YENİLİKLER  
HEDEFLER





# yetkin ve erdemli insanı hedefleyen: yenilikçi... bütüncül... beceri örgüsüne dayalı...

“Türkiye Yüzyılı Maarif Modeli” okul öncesinden ortaöğretimin sonuna kadar her kademedeki öğrencilerin becerilerle donatılması ve milli ve manevi değerlerimizi içselleştirmesi için yenilikçi politika ve uygulamaların tamamını kapsayan eğitim modelidir.

Model, tüm öğrencilerin ihtiyaçlarına hitap edecek bütüncül bir bakış açısına sahiptir. Bunun için öğretim programlarının hedef, içerik, öğretme-öğrenme yaşantıları ve ölçme-değerlendirme olarak adlandırılan dört temel ögesinin her biriyle ilişkilendirilmesi sağlanmıştır.

Maarif Modeli'nin, Türk Millî Eğitim Sistemi'nin tarihsel süreçteki deneyim ve birikimini yansıtan güncel bir model olması amaçlanmıştır. Bu kapsamda Türkiye Yüzyılı Maarif Modeli, tüm öğrencilerin sahip olmaları gereken yeterlikler için

- Çıkarım yapma, çözümlenme, sorgulama, akıl yürütme gibi bütünleşik beceriler ile karar verme, problem çözme, eleştirel düşünme üst düzey düşünme becerileri,
- Merak, bağımsızlık, azim ve kararlılık, empati, sorumluluk, gerçeği arama, açık fikirlilik, analitiklik gibi eğilimler,
- Alana Özgü Beceriler, Değerlerimiz, Sistem Okuryazarlığı Becerisi, Sosyal-Duygusal Öğrenme Becerileri

bileşenlerinden oluşmuştur.

Tarih Dersi Öğretim Programı; tarih okuryazarı bireyler yetiştirebilmek için geçmiş, bugün ve gelecek bağlamında öğrencileri içinde yaşadıkları dünyayı anlamlandırabilmelerine ve uyum sağlayabilmelerine yardımcı olacak bilgi, beceri ve değerlerimizle donatmayı amaçlayan bir programdır.

## bugün ve gelecek...



## insan odaklı...

Bugünün uygarlığı tüm toplumların katkısıyla oluşmuştur. Bu nedenle Tarih Dersi Öğretim Programında insanlık tarihindeki ortak miras ve değerlerimizin önemi vurgulanarak “insan”ı merkeze alan sosyal tarih konuları ön plana çıkarılmıştır.

Günümüzde genel ağ tarayıcılarının gelişmesi, akademik bilginin yayılmasına; birinci ve ikinci elden kaynakların dijitalleştirilmesi ise tarih araştırmacılarının bu kaynaklara ulaşmasına büyük katkı sağlamaktadır. Öğretim programında güncel teknolojik/bilimsel gelişmeler dikkate alınarak dijital dünyanın alana bir yansıması olan “dijital tarih” konu ve uygulamalarına yönelik içeriğe yer verilmiştir.

Program bütüncül yapısı sayesinde öğrencilerin Türk milletinin insanlığa katkılarını yola çıkarak millî ve manevi değerlerimizi davranışlarına yansıtma, insanlığın ortak medeniyet mirasımızın korunmasında ve yaşatılmasında duyarlılık göstermelerine imkan sunmaktadır.

Olayları kronolojik olarak anlatmak yerine tarihin dönemsel gelişimi içinde önemli kırılma noktaları belirlenerek içerik sadeleştirilmiştir.

## ortak medeniyet mirasımız...

**rasyonel  
ve  
kapsayıcı...**

Matematik Dersi Öğretim Programı sayesinde öğrenciler eleştirel ve rasyonel düşünebilecek, teknolojiyi aktif bir şekilde kullanabilecek, bilgiyi transfer edebilecek ve bu sayede gerçek yaşamda karşılaştıkları problemlere matematiksel çözümler geliştirebileceklerdir.

Programın hem sayısal hem de sözel alanlara ilgisi olan öğrencilere hitap edecek bütüncül yapısı sayesinde tüm öğrencilerin matematiğe olan ihtiyacı anlamlandırmalarına ve matematiği etkin şekilde kullanmalarına imkan sunacaktır.

Disiplinler arası boyutuyla bu program, ülkemizin genç nesillerinin ihtiyaç duyacağı becerilerin gelişimini destekleyecektir.

**hayatın içinden  
matematik...**

TÜRKİYE YÜZYILI  
MAARİF MODELİ



**Kökeninde  
Bilgi,  
Odağında  
Beceri,  
Hedefinde  
Gelecek!**



T.C. MİLLÎ EĞİTİM BAKANLIĞI

TÜRKİYE YÜZYILI  
MAARİF MODELİ

**Matematik**  
Dersi Öğretim Programı

**Nedir?**

AMACI  
YAKLAŞIMI  
GEREKLİLİĞİ  
YENİLİKLER  
HEDEFLER





# yetkin ve erdemli insanı hedefleyen: yenilikçi... bütüncül... beceri örgüsüne dayalı...

“Türkiye Yüzyılı Maarif Modeli” okul öncesinden ortaöğretimin sonuna kadar her kademedен öğrencilerin becerilerle donatılması ve milli ve manevi değerlerimizi içselleştirmesi için yenilikçi politika ve uygulamaların tamamını kapsayan eğitim modelidir.

Model, tüm öğrencilerin ihtiyaçlarına hitap edecek bütüncül bir bakış açısına sahiptir. Bunun için öğretim programlarının hedef, içerik, öğretme-öğrenme yaşantıları ve ölçme-değerlendirme olarak adlandırılan dört temel ögesinin her biriyle ilişkilendirilmesi sağlanmıştır.

Maarif Modeli'nin, Türk Millî Eğitim Sistemi'nin tarihsel süreçteki deneyim ve birikimini yansıtan güncel bir model olması amaçlanmıştır. Bu kapsamda Türkiye Yüzyılı Maarif Modeli, tüm öğrencilerin sahip olmaları gereken yeterlikler için

- Çıkarım yapma, çözümlenme, sorgulama, akıl yürütme gibi bütünleşik beceriler ile karar verme, problem çözme, eleştirel düşünme üst düzey düşünme becerileri,
- Merak, bağımsızlık, azim ve kararlılık, empati, sorumluluk, gerçeği arama, açık fikirlilik, analitiklik gibi eğilimler,
- Alana Özgü Beceriler, Değerlerimiz, Sistem Okuryazarlığı Becerisi, Sosyal-Duygusal Öğrenme Becerileri

bileşenlerinden oluşmuştur.

Ortaöğretim Matematik Dersi Öğretim Programı yenilikçi bir yaklaşımla, bütüncül bir anlayışla ve bilimsel bir iç tutarlılıkla oluşturulmuştur.

Öğrencinin merakını, çağın gerektirdiği becerileri ve matematiğin faydalılık boyutunu ön plana alan bir matematik programı hazırlanmıştır.

## bilgiden beceriye...



## güncel...

Matematik Dersi Öğretim Programında bilgi ve işlem ağırlıklı içerikler sınırlandırılmış, ortaöğretim düzeyi için gerekli olmayan konular çıkarılmıştır.

Daha önceki matematik programlarından farklı olarak Matematik ve Algortima-Bilişim ilişkisine ayrı temalar altında yer verilmiştir.

İstatistik konuları, *Veri ile Çalışma ve Veriye Dayalı Karar Verme* becerisi bağlamında yeniden ele alınmış ve programdaki yeri önemli oranda artırılmıştır.

Sayılar, cebir ve fonksiyonlarla ilgili konular fonksiyonlar merkeze alınarak yeniden tasarlanmıştır. Kavramların soyut yapısı yerine aralarındaki ilişkiler ve diğer disiplinlerle ilişkileri ön planda tutulmuştur.

Kümeler ve mantık gibi konuların soyut, sembolik ve işlem odaklı bir anlayışla ayrı üniteler şeklinde ele alınması yaklaşımı terk edilmiştir. Bu konular kavram ve beceri gelişimine uygun bir biçimde, matematiksel ispata, sayı kümelerinin ve gerçek sayılarda tanımlı temel fonksiyonların yapılandırılmasına ve matematiğin konusu olan değişimlerin incelenmesine hizmet edecek şekilde yapılandırılmıştır.



**bil...  
katıl...  
yön ver...**

## TÜRKİYE YÜZYILI MAARİF MODELİ



## TÜRKİYE YÜZYILI MAARİF MODELİ

# Felsefe

Dersi Öğretim Programı

**Nedir?**

AMACI  
YAKLAŞIMI  
GEREKLİLİĞİ  
YENİLİKLER  
HEDEFLER

Felsefe Dersi Öğretim Programı öğrencilerin,

- Gündelik hayattaki problemler ile felsefe arasında bağ kurabilmesine, sadece bilgi bağlamında değil; değer, duygu ve davranış çerçevesinde hayatı anlamlandırmasına ve her alanda üreten bir birey olmasına hizmet etmesini,
- Zihinsel, sosyal ve kültürel kazanımlarının farkında olan, topluma yön veren, farklı kültürleri kucaklayabilen, bilginin ve bağımsız düşüncenin gelişimini destekleyen bilinçli bireyler yetiştirilmesine katkı sağlamayı,
- Felsefi sorgulama, felsefi muhakeme ve felsefi düşünce ortaya koyma becerileri ile farklı alanlarda tutarlı görüşler geliştirebilmelerini

hedeflemektedir.

## Kökeninde Bilgi, Odağında Beceri, Hedefinde Gelecek!



T.C. MİLLÎ EĞİTİM BAKANLIĞI



# yetkin ve erdemli insanı hedefleyen: yenilikçi... bütüncül... beceri örgüsüne dayalı...

“Türkiye Yüzyılı Maarif Modeli” okul öncesinden ortaöğretimin sonuna kadar her kademedeki öğrencilerin becerilerle donatılması ve milli ve manevi değerlerimizi içselleştirmesi için yenilikçi politika ve uygulamaların tamamını kapsayan eğitim modelidir.

Model, tüm öğrencilerin ihtiyaçlarına hitap edecek bütüncül bir bakış açısına sahiptir. Bunun için öğretim programlarının hedef, içerik, öğretme-öğrenme yaşantıları ve ölçme-değerlendirme olarak adlandırılan dört temel ögesinin her biriyle ilişkilendirilmesi sağlanmıştır.

Maarif Modeli'nin, Türk Millî Eğitim Sistemi'nin tarihsel süreçteki deneyim ve birikimini yansıtan güncel bir model olması amaçlanmıştır. Bu kapsamda Türkiye Yüzyılı Maarif Modeli, tüm öğrencilerin sahip olmaları gereken yeterlikler için

- Çıkarım yapma, çözümlenme, sorgulama, akıl yürütme gibi bütüncül beceriler ile karar verme, problem çözme, eleştirel düşünme üst düzey düşünme becerileri,
- Merak, bağımsızlık, azim ve kararlılık, empati, sorumluluk, gerçeği arama, açık fikirlilik, analitiklik gibi eğilimler,
- Alana Özgü Beceriler, Değerlerimiz, Sistem Okuryazarlığı Becerisi, Sosyal-Duygusal Öğrenme Becerileri

bileşenlerinden oluşmuştur.

Felsefe Dersi Öğretim Programı, çağın gerekleri doğrultusunda eleştirel ve sorgulayıcı düşünme becerilerini kazandırma amacına uygun tasarlanmıştır.

Program sadeleştirilerek yeniden yapılandırılmış, felsefe dersinin amaçlarına uygun, beceri örgüsüne dayalı ve günlük hayattaki problemlerle ilişkili olarak hazırlanmıştır.

## sorgulayıcı...



## aktif katılım... muhakeme...

Felsefe Dersi Öğretim Programı'nın duyu, düşünce, davranış ve değerlerimiz bağlamında bütüncül bir yaklaşımla hazırlanması; beceri örgüsüne dayalı olması programın öne çıkan özelliklerindedir.

Programda 10. sınıf üniteleri felsefenin anlamını, temel konu ve problemleri içerir. 11. sınıf üniteleri ise düşünce dünyasının birikimini temele alan, felsefenin insan hayatındaki önemi doğrultusunda çağın temel problemlerini yansıtan ve öğrencilerin bu problemlere felsefi bakış açısı geliştirmesine olanak sağlayan yenilikçi bir yapıdadır.

Öğretme-öğrenme yaşantıları; öğrencilerin derse aktif katılımını destekleyen, ilgi çekici ve hayatla ilişki kurmalarına olanak sağlayan yöntem, teknik ve açıklamalarla rehberlik edecek biçimde tasarlanmıştır.

## problemlere eleştirel bakış...

# daha güçlü bir toplum oluşturma sürecine katkı sunmak için...

“Herkes için coğrafya” yaklaşımı ile hazırlanan Coğrafya Dersi Öğretim Programı, beceri temelli bir anlayış ile daha güçlü bir toplum oluşturma sürecine katkı sunmak amacıyla tasarlanmıştır. Yeni Coğrafya Dersi Öğretim Programı’nda coğrafyanın bir ders olmanın ötesinde toplumdaki her birey için işe yarar anlamlar ifade eden yönü ön plana çıkarılmıştır. Bu kapsamda öğrencilerin coğrafya bilimi aracılığıyla

- Ülkesini tanıyan, tanıdıkça seven ve milletine fayda sağlayan;
- Küresel konulara ilgi duyan, bu konulara dair fikir üreten;
- Mekânsal bilgi teknolojilerini kullanabilen,
- Afet okuryazarlığına sahip,
- Güncel dünya sorunlarına ilgi gösteren;
- Yaşadığı ortamdan başlayarak ülkesini, gönül coğrafyasını ve dünyayı algılamaya, anlamlandırmaya çalışan

vatandaşlar olarak yetişmesi amaçlanmaktadır.

## TÜRKİYE YÜZYILI MAARİF MODELİ



### Kökeninde Bilgi, Odağında Beceri, Hedefinde Gelecek!



T.C. MİLLÎ EĞİTİM BAKANLIĞI

## TÜRKİYE YÜZYILI MAARİF MODELİ

# Coğrafya

Dersi Öğretim Programı

Nedir?

AMACI  
YAKLAŞIMI  
GEREKLİLİĞİ  
YENİLİKLER  
HEDEFLER





# yetkin ve erdemli insanı hedefleyen: yenilikçi... bütüncül... beceri örgüsüne dayalı...

“Türkiye Yüzyılı Maarif Modeli” okul öncesinden ortaöğretimin sonuna kadar her kademedeki öğrencilerin becerilerle donatılması ve milli ve manevi değerlerimizi içselleştirmesi için yenilikçi politika ve uygulamaların tamamını kapsayan eğitim modelidir.

Model, tüm öğrencilerin ihtiyaçlarına hitap edecek bütüncül bir bakış açısına sahiptir. Bunun için öğretim programlarının hedef, içerik, öğretme-öğrenme yaşantıları ve ölçme-değerlendirme olarak adlandırılan dört temel ögesinin her biriyle ilişkilendirilmesi sağlanmıştır.

Maarif Modeli'nin, Türk Millî Eğitim Sistemi'nin tarihsel süreçteki deneyim ve birikimini yansıtan güncel bir model olması amaçlanmıştır. Bu kapsamda Türkiye Yüzyılı Maarif Modeli, tüm öğrencilerin sahip olmaları gereken yeterlikler için

- Çıkarım yapma, çözümlenme, sorgulama, akıl yürütme gibi bütünleşik beceriler ile karar verme, problem çözme, eleştirel düşünme üst düzey düşünme becerileri,
- Merak, bağımsızlık, azim ve kararlılık, empati, sorumluluk, gerçeği arama, açık fikirlilik, analitiklik gibi eğilimler,
- Alana Özgü Beceriler, Değerlerimiz, Sistem Okuryazarlığı Becerisi, Sosyal-Duyusal Öğrenme Becerileri

bileşenlerinden oluşmuştur.

Coğrafya Dersi Öğretim Programı, 9, 10, 11 ve 12. sınıflarda uygulanacak şekilde aynı isme sahip yedi üniteden oluşmaktadır. Programda ünitelerin çeşitlendirilmesi, farklı konuların uygun yerlerde ele alınmasını sağlamıştır. Bu durum, farklı konulara ilgi duyan öğrencilere hitap etmesi bakımından programı zenginleştirmiş ve güçlü kılmıştır.

## çağın gereklerine uygun...



## yatayda ve dikeyde bağlantılı konular...

Coğrafya Dersi Öğretim Programı, tüm eğitim düzeylerindeki coğrafya konularını dikkate alan, dikeyde ve yatayda güçlü bağa sahip, tekrardan uzak, sade ve öğrencinin derinleşebileceği bir yapıda hazırlanmıştır.

Coğrafya Dersi Öğretim Programı, alanın doğal yapısını yansıtan geleneksel ünitelerini korumakla birlikte zamanın ihtiyaçlarına verdiği güçlü karşılığın yansımaları olan yeni üniteler ile tasarlanmıştır.

Programda ünitelerin çeşitlendirilmesi, farklı konuların uygun yerlerde ele alınmasını sağlamıştır. Bu durum, farklı konulara ilgi duyan öğrencilere hitap etmesi bakımından programı zenginleştirmiş ve güçlü kılmıştır.

Programda içerik çerçevesinin sınırları net olarak belirlenmiş; üniteler, tematik tasarım özelliğine benzer şekilde hazırlanmıştır.

Türkiye coğrafyasına ait konular bağımsız bir ünite yerine her ünite içinde içerik ile ilişkilendirilerek daha güçlü bir şekilde sunulmuştur.

## tekrardan uzak, bütüncül yaklaşım...



**etkileşim...  
çeşitlilik...  
sürdürülebilirlik...**

Kimya Dersi Öğretim Programı öğrencilerin

- Günlük hayattaki doğal veya yapay nesne ya da olayları bilimsel bakış açısıyla anlamlandırabilmesini,
- Kimyanın makro, alt mikro ve sembolik dillerini etkin kullanabilmesini,
- Analitik düşünme eylemi olarak bilimin nasıl işlediğini fark edebilmesini,
- Fen bilimleri alan becerilerini, kavramsal becerileri ve üst düzey becerileri kazanabilmesini,
- Sosyobilimsel konular temelinde alınan kararların bilimsel, teknolojik, etik ve sosyokültürel yansımalarını değerlendirebilmesini

hedeflemektedir.

**sorumluluk  
bilinci...**

TÜRKİYE YÜZYILI  
MAARİF MODELİ



TÜRKİYE YÜZYILI  
MAARİF MODELİ

**Kimya**

**Dersi Öğretim Programı**

**Nedir?**

AMACI  
YAKLAŞIMI  
GEREKLİLİĞİ  
YENİLİKLER  
HEDEFLER

**Kökeninde  
Bilgi,  
Odağında  
Beceri,  
Hedefinde  
Gelecek!**



T.C. MİLLÎ EĞİTİM BAKANLIĞI



**yetkin ve erdemli insanı  
hedefleyen:  
yenilikçi...  
bütüncül...  
beceri örgüsüne  
dayalı...**

“Türkiye Yüzyılı Maarif Modeli” okul öncesinden ortaöğretimin sonuna kadar her kademedeki öğrencilerin becerilerle donatılması ve milli ve manevi değerlerimizi içselleştirmesi için yenilikçi politika ve uygulamaların tamamını kapsayan eğitim modelidir.

Model, tüm öğrencilerin ihtiyaçlarına hitap edecek bütüncül bir bakış açısına sahiptir. Bunun için öğretim programlarının hedef, içerik, öğretme-öğrenme yaşantıları ve ölçme-değerlendirme olarak adlandırılan dört temel ögesinin her biriyle ilişkilendirilmesi sağlanmıştır.

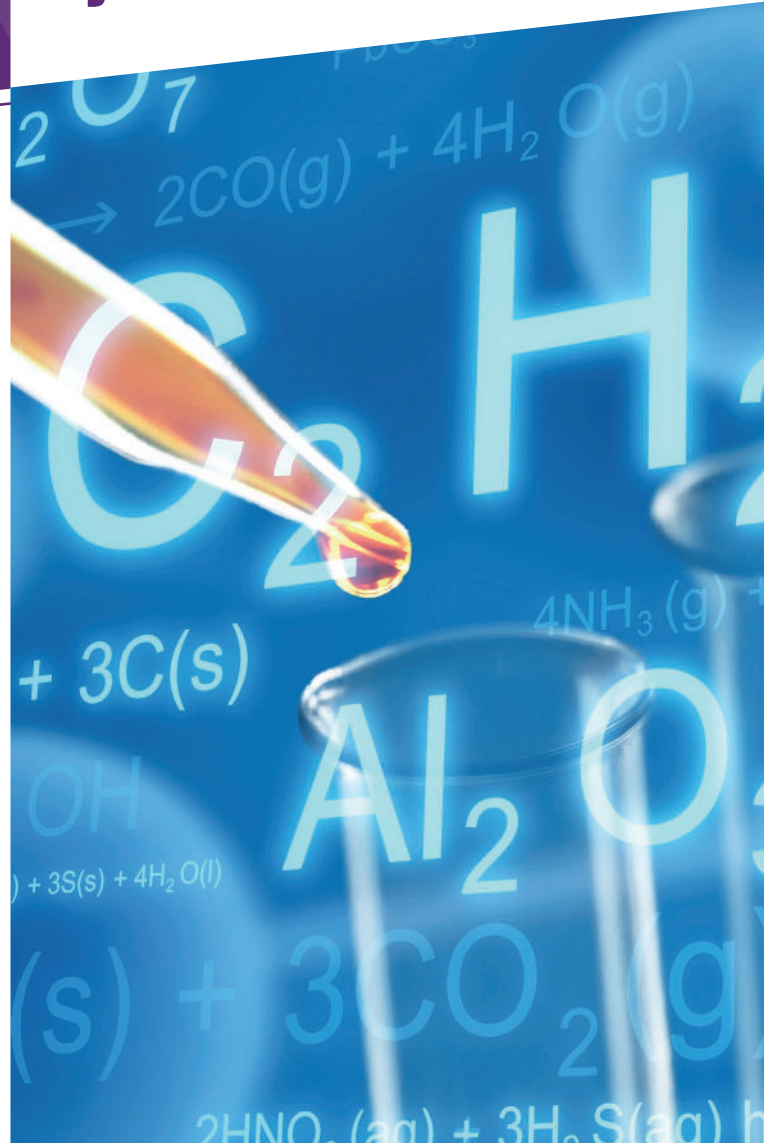
Maarif Modeli'nin, Türk Millî Eğitim Sistemi'nin tarihsel süreçteki deneyim ve birikimini yansıtan güncel bir model olması amaçlanmıştır. Bu kapsamda Türkiye Yüzyılı Maarif Modeli, tüm öğrencilerin sahip olmaları gereken yeterlikler için

- Çıkarım yapma, çözümlenme, sorgulama, akıl yürütme gibi bütünleşik beceriler ile karar verme, problem çözme, eleştirel düşünme üst düzey düşünme becerileri,
- Merak, bağımsızlık, azim ve kararlılık, empati, sorumluluk, gerçeği arama, açık fikirlilik, analitiklik gibi eğilimler,
- Alana Özgü Beceriler, Değerlerimiz, Sistem Okuryazarlığı Becerisi, Sosyal-Duygusal Öğrenme Becerileri

bileşenlerinden oluşmuştur.

Kimya Dersi Öğretim Programı; öğrencileri geleceğin sorumlu ve farkındalığı yüksek, milli ve manevi değerlerimizi gözeterek vatandaşlar olarak hayata hazırlamak amacıyla bilimsel okuryazarlık becerisine sahip, ulusal düzeyde ekonomik büyümeye katkı sağlayan, katma değeri yüksek bilgi ve teknolojileri üretilen, geleceğin seçkin bilim insanları olarak yetiştirme temelinde tasarlanmıştır.

**yüksek farkındalık...**



**yeşil kimya...  
yapay zeka...**

Kimya Dersi Öğretim Programında fen bilimleri alanına öğrencilerin ilgi ve merakını uyandırmak ve canlı tutabilmek için tüm sınıf seviyelerinde kimya kavramlarının hem günlük yaşamla hem de farklı disiplinlerle olan ilişkilerinin kurulmasına özen gösterilmiştir. Araştırma ve sorgulamaya teşvik edilerek öğrencilerin gözlem yapmaları, veri toplamaları, verileri analiz etmeleri ve çıkarımlarda bulunmalarına olanak sağlanmıştır.

Öğrencilere çevresel etkileri anlama, çevre dostu çözümler geliştirme ve gelecek nesillere daha yaşanabilir bir dünya bırakma bilinci kazandırmak amacıyla her sınıf düzeyine “Sürdürülebilirlik” teması eklenmiştir.

Kimyanın farklı dillerini ilişkilendirebilmesi için araştırmaya ve sorgulamaya dayalı öğrenme temelinde dijital öğretim araçları kullanılarak öğrencilerin öğrenme yaşantıları zenginleştirilmiştir.

Süreç odaklı bir ölçme-değerlendirme yaklaşımı benimsenerek hem bilgi hem de becerilerin gelişiminin izlenmesi ve değerlendirilmesi hedeflenmiştir.

**toksik olmayan  
mikrodeneyle...**

# olgulara eleştirel bakış....

Öğretim programı, öğrencilerin aktif bir şekilde öğretim sürecine katılmasını amaçlamaktadır. Bu sayede öğrenciler, metinleri programda belirtilen aşamalara uygun olarak tahlil edecek ve öğrencinin metinle kurduğu ilişki derinleşecektir.

Öğretim programı, bilgi aktarımından ziyade beceri gelişimine odaklanmaktadır. Dolayısıyla öğrenciler, okuma ve dinleme- izleme aşamalarında sağladıkları verileri, edebiyat atölyelerinde yazma ve konuşma becerilerinin bir çıktısı haline dönüştüreceklerdir.

Metin türlerine (şiir, roman, hikâye vb.) odaklanan yaklaşım yerine yeni öğretim programında farklı türler ve edebiyat dönemleri tematik yaklaşımla öğrencilere aktarılacaktır.

# metin tahlili...

## TÜRKİYE YÜZYILI MAARİF MODELİ



# Kökeninde Bilgi, Odağında Beceri, Hedefinde Gelecek!



T.C. MİLLÎ EĞİTİM BAKANLIĞI

## TÜRKİYE YÜZYILI MAARİF MODELİ

# Türk Dili ve Edebiyatı Dersi Öğretim Programı

## Nedir?

AMACI  
YAKLAŞIMI  
GEREKLİLİĞİ  
YENİLİKLER  
HEDEFLER





# yetkin ve erdemli insanı hedefleyen: yenilikçi... bütüncül... beceri örgüsüne dayalı...

“Türkiye Yüzyılı Maarif Modeli” okul öncesinden ortaöğretimin sonuna kadar her kademedeki öğrencilerin becerilerle donatılması ve milli ve manevi değerlerimizi içselleştirmesi için yenilikçi politika ve uygulamaların tamamını kapsayan eğitim modelidir.

Model, tüm öğrencilerin ihtiyaçlarına hitap edecek bütüncül bir bakış açısına sahiptir. Bunun için öğretim programlarının hedef, içerik, öğretme-öğrenme yaşantıları ve ölçme-değerlendirme olarak adlandırılan dört temel ögesinin her biriyle ilişkilendirilmesi sağlanmıştır.

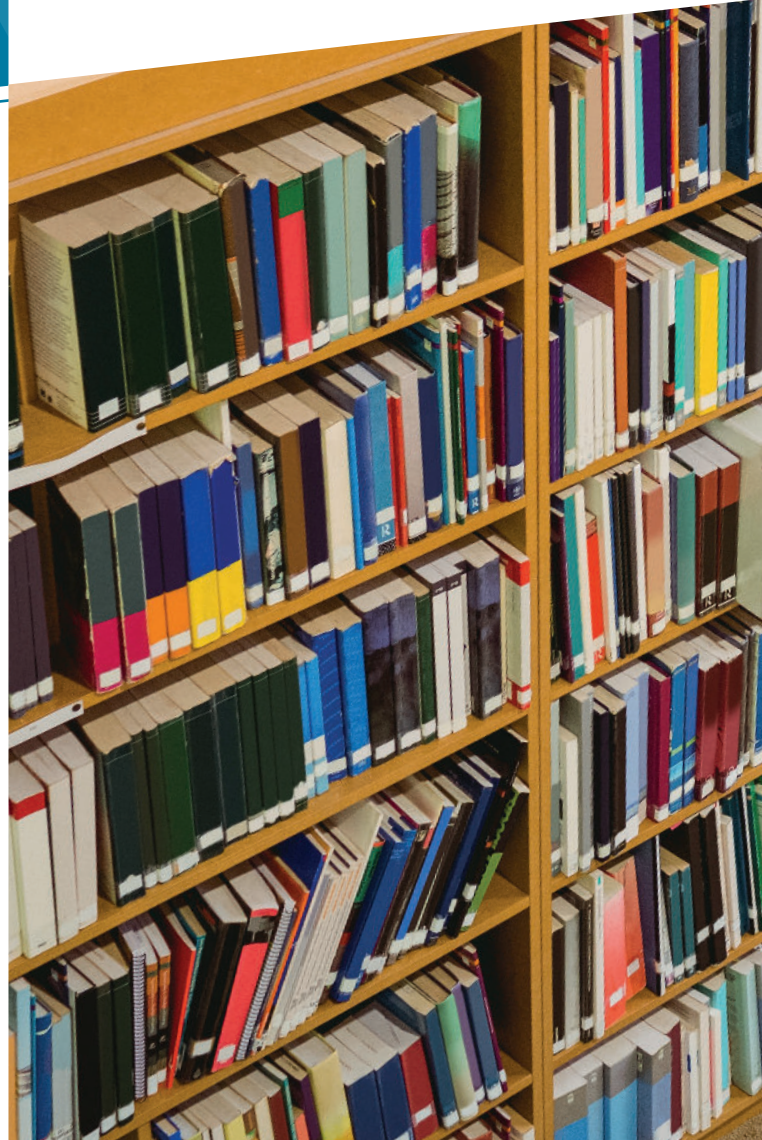
Maarif Modeli'nin, Türk Millî Eğitim Sistemi'nin tarihsel süreçteki deneyim ve birikimini yansıtan güncel bir model olması amaçlanmıştır. Bu kapsamda Türkiye Yüzyılı Maarif Modeli, tüm öğrencilerin sahip olmaları gereken yeterlikler için

- Çıkarım yapma, çözümlenme, sorgulama, akıl yürütme gibi bütüncül beceriler ile karar verme, problem çözme, eleştirel düşünme üst düzey düşünme becerileri,
- Merak, bağımsızlık, azim ve kararlılık, empati, sorumluluk, gerçeği arama, açık fikirlilik, analitiklik gibi eğilimler,
- Alana Özgü Beceriler, Değerlerimiz, Sistem Okuryazarlığı Becerisi, Sosyal-Duygusal Öğrenme Becerileri

bileşenlerinden oluşmuştur.

Türk Dili ve Edebiyatı Dersi Öğretim Programı'nın temel amacı okuma, yazma, dinleme, konuşma becerilerinin gelişimini sağlamak ve bu becerileri hayatın içine aktarmaktır. Programın diğer amaçları; gençlerimize edebi metinler aracılığıyla kültür tarihimizi aktarmak ve programdaki beceri örgüsüne dayalı yapıyla öğrencilerimizin kültürel gelişimine katkı sağlayacaktır.

## kültür tarihimiz...



## aktif öğrenci...

Türk Dili ve Edebiyatı Dersi Öğretim Programı'nda öğrenci, ana metinleri tam metin şeklinde okuyacaktır. Böylelikle öğrenci metinle uzun soluklu bir ilişki kuracak ve edebiyat metninden elde edeceği estetik zevki derinlemesine kavrayarak içselleştirecektir.

Ara metinler, program tasarımında ana metni destekleyerek metnin oluştuğu edebi dönemin kavranmasına destek olacaktır. Bu şekilde öğrenci aktif öğrenme yöntemleriyle Türk kültür öğelerini tanıyacaktır.

Öğrenciler her sınıf seviyesinde dört roman okuyacak ve bir film izleyecektir. Böylece öğrenciler, kültür motiflerinin farklı sanat alanlarında nasıl şekillendiğini kavrayarak eleştirel okuma becerilerini geliştirecektir.

Öğretim programında dört dil becerisine eşit oranda yer verilmiştir. Okuma, dinleme-izleme, yazma, konuşma becerilerinin gelişimine odaklanan öğretim programı, öğrencilerin iletişim becerilerinin eksiksiz bir şekilde gelişmesine katkı sağlayacaktır.

## edebiyat atölyeleri...



uygulayabilme...  
değerlendirebilme...  
yorumlayabilme...

TÜRKİYE YÜZYILI  
MAARİF MODELİ



12. sınıf T.C. İnkılap Tarihi ve Atatürkçülük Dersi Programı'nda genç öğrenenlerin;

- Atatürk'ün kişilik özellikleri ve yeteneklerini örnek almaları,
- Millî Mücadele'nin ve Türk İnkılabı'nın anlamını ve önemini yorumlamaları,
- Türk modernleşmesi ile Atatürk ilke inkılapları arasındaki ilişkiyi çözümlmeleri,
- Türkiye'nin jeopolitik önemini bölgesel ve küresel etkileri açısından değerlendirebilmeleri,
- Ülkemize yönelik iç ve dış tehditlere karşı duyarlı olmaları,
- Tarihsel süreçteki olay, durum, kişi, kurum ve fikirleri değişim ve süreklilik açısından yorumlamaları,
- Tarihi öğrenirken ve araştırırken ihtiyaç duyduğu teknolojileri etkin bir şekilde kullanmaları,
- Millî kimliğin oluşum sürecini analiz etmeleri, hedeflenmiştir.

**Kökeninde  
Bilgi,  
Odağında  
Beceri,  
Hedefinde  
Gelecek!**



T.C. MİLLÎ EĞİTİM BAKANLIĞI

TÜRKİYE YÜZYILI  
MAARİF MODELİ

**T.C. İnkılap Tarihi  
ve Atatürkçülük  
Dersi Öğretim Programı**

**Nedir?**

AMACI  
YAKLAŞIMI  
GEREKLİLİĞİ  
YENİLİKLER  
HEDEFLER



# yetkin ve erdemli insanı hedefleyen: yenilikçi... bütüncül... beceri örgüsüne dayalı...

“Türkiye Yüzyılı Maarif Modeli” okul öncesinden ortaöğretimin sonuna kadar her kademedeki öğrencilerin becerilerle donatılması ve milli ve manevi değerlerimizi içselleştirmesi için yenilikçi politika ve uygulamaların tamamını kapsayan eğitim modelidir.

Model, tüm öğrencilerin ihtiyaçlarına hitap edecek bütüncül bir bakış açısına sahiptir. Bunun için öğretim programlarının hedef, içerik, öğretme-öğrenme yaşantıları ve ölçme-değerlendirme olarak adlandırılan dört temel ögesinin her biriyle ilişkilendirilmesi sağlanmıştır.

Maarif Modeli'nin, Türk Millî Eğitim Sistemi'nin tarihsel süreçteki deneyim ve birikimini yansıtan güncel bir model olması amaçlanmıştır. Bu kapsamda Türkiye Yüzyılı Maarif Modeli, tüm öğrencilerin sahip olmaları gereken yeterlikler için

- Çıkarım yapma, çözümlenme, sorgulama, akıl yürütme gibi bütüncül beceriler ile karar verme, problem çözme, eleştirel düşünme üst düzey düşünme becerileri,
- Merak, bağımsızlık, azim ve kararlılık, empati, sorumluluk, gerçeği arama, açık fikirlilik, analitiklik gibi eğilimler,
- Alana Özgü Beceriler, Değerlerimiz, Sistem Okuryazarlığı Becerisi, Sosyal-Duygusal Öğrenme Becerileri

bileşenlerinden oluşmuştur.

12. sınıf T.C. İnkılap Tarihi ve Atatürkçülük Dersi Programı; tarih okuryazarı bireyler yetiştirebilmek için geçmiş, bugün ve gelecek bağlamında öğrencileri içinde yaşadıkları dünyayı anlamlandırabilmelerine ve uyum sağlayabilmelerine yardımcı olacak bilgi, beceri ve değerlerimizle donatmayı amaçlayan bir programdır.

## tarih okuryazarı...



## savaşlar ve diplomatik zaferler...

T.C. İnkılap Tarihi ve Atatürkçülük Dersi Programı'nda bireyin kendisiyle ve yaşadığı toplumla ilişkisini dikkate alan bir yapı oluşturularak beceri örgüsüne dayalı tarih öğretimine geçilmiş ve bu öğretimin etkili bir şekilde gerçekleştirilebilmesi için sadeleştirmeye gidilmiştir.

Bütüncül anlayış doğrultusunda ön öğrenmeler ve kronolojik yaklaşım dikkate alınarak geçmişten yakın zamana kadar Türkiye Cumhuriyeti'nde meydana gelen gelişmeler güncel yaşamla ilişkilendirilmiştir.

T.C. İnkılap Tarihi ve Atatürkçülük dersinin ilgi çekici, merak uyandırıcı, sorgulayıcı, güncel yaşamla ilişkili ve anlaşılır bir biçimde öğretilmesi amacıyla teknolojik ve bilimsel gelişmeler dikkate alınarak dijital uygulamalara yer verilmiştir.

Programda tarih okuryazarı bireyler yetiştirebilmek için geçmiş, bugün ve gelecek bağlamında öğrencileri yaşadıkları dünyayı anlamlandırabilmelerine ve uyum sağlayabilmelerine yardımcı olacak bilgi, beceri ve değerlerimizle donatmak hedeflenmiştir. Bu çerçevede gerekli becerilerin, değerlerimizin ve tarih okuryazarlığının nasıl ilişkilendirilebileceği ve uygulanabileceği öğretme-öğrenme uygulamaları ile somutlaştırılmıştır.

## küresel bakış...