

T.C  
KARAMÜRSEL KAYMAKAMLIĐI  
ALP ANADOLU LİSESİ MÜDÜRLÜĐÜ

# 2024-2028 STRATEJİK PLANI



## İSTİKLALMARŞI

Korkma, sönmez bu şafaklarda yüzen al sancak;  
Sönmeden yurdumun üstünde tüten en son ocak.  
O benim milletimin yıldızıdır, parlayacak;  
O benimdir, o benim milletimindir ancak.

Çatma, kurban olayım, çehreni ey nazlı hilal!  
Kahraman ırkıma bir gül! Ne bu şiddet, bu celal?  
Sana olmaz dökülen kanlarımız sonra helal...  
Hakkıdır Hakk'a tapan milletimin istiklal!

Ben ezelden beridir hür yaşadım, hür yaşarım.  
Hangi çılgın bana zincir vuracakmış? Şaşarım!  
Kükremiş sel gibiyim, bendimi çiğner, aşarım.  
Yerimın dağları, engellere sığınar taşarım.

Garbin affıdır samsıya çekil zihni düvar.  
Benim iman dolu göğsüm gibi serhaddim var.  
Ulusun, korkma! Nasıl böyle bir imanı boğar,  
"Medeniyet!" dediğin tek dişi kalmış canavar?

Arkadaş! Yurduma alçaktan uğratma sakın,  
Siper et! gövdeni, dursun bu hayasızca akın.  
Doğacaktır sana va'detim, günler Hakk'a...  
Kim bilir, belki yarın, belki yarından da yakın.

Başlım yerleri "toprak!" Diyerek geçme, tanc.  
Düşün altındaki binlerce kefensiz yatanı.  
Sen şehit oğlusun, incitme, yazıklar atanı.  
Verme, dünyaları alsan da, bu cennet vatanı.

Kim bu cennet vatanın uğruna olmaz ki feda?  
Şüheda fışkıracak toprağı sıksan, şüheda!  
Canı, canını bütün varını alsın da Hüda,  
Etmesin tek vatanından beni dünyada cüda.

Ruhumun senden, İlahi, şudur ancak emeli:  
Değmesin mabedimin göğsüne namahrem eli.  
Bu ezanlar ezanlar-ki şahadetleri dinin temeli  
Ebedi yurdumun üstünde benim inlemeli.

O zaman vecd ile bin secde eder-varsa-şeyim,  
Her celbattan, İlahi, boğazı kanlı yajım.  
Fıkkır ruhu mücahred gibi yerden na'yım;  
O zaman yükselerek arşa değer belki başım.

Dağları sen de şafaklar gibi ey şanlı hilal!  
Olsun artık dökülen kanlarımın hepsi helal!  
Ebediyen sana yok, ırkıma yok temhül.  
Hakkıdır, hür yaşamış bayrağımın hürriyet;  
Hakkıdır, Hakk'a tapan, milletimin istiklal!

Behme Ali ERDOĞ

*Öğretmenler;  
Yeni Nesil Sizin  
Eseriniz Olacaktır.*

*K. Atatürk*



## GENÇLİĞE HİTÂBE

Ey Türk gençliği! Birinci vazifen, Türk İstikbalini, Türk Cumhuriyetini, İlelebet, muhafaza ve müdafaa etmektir.

Mevcutiyetinin ve istikbalinin yegane temel budur. Bu temel, senin, en kıymetli hazinendir. İstikbalde dahi, seni, bu hazineden, mahrum etmek isteyecek, dâhil ve harici, bedhahların olacaktır. Bir gün, istiklal ve cumhuriyet müdafaa mecburiyetine düşersen, vazifeye atılmak için, içinde bulunacağın vaziyetin imkanı ve şeraitini düşünmeyeceksin! Bu imkan ve şerait, çok namussal bir mahiyette tezahür edebilir. İstiklal ve cumhuriyetine kast edecek düşmanlar, bütün dünyada emsal görülmemiş bir galibiyetin mümessili olabilirler. Cebren ve hile ile aziz vatanın, bütün kalelerini zapt edilmiş, bütün tersanelerine girilmiş, bütün orduları dağıtılmış ve memleketin her köşesi bilhîl işgal edilmiş olabilir. Bütün bu şeraitler daha elim ve daha vahim olmak üzere, memleketin dâhilinde, İktidara sahip olanlar gâfil ve dâbil ve hatta hiyanet içinde bulunabilirler. Hatta bu İktidara sahip olan şahsi menfaatlerini, milletlerin siyasi emelleriyle tenhît edebilirler. Millet, fakir u zaruret içinde harap ve bîpop düşmüş olabilir.

Ey Türk İstikbalinin evladı! İpe, bu ahval ve şerait içinde dahi, vazifen; Türk İstiklal ve cumhuriyetini kurtarmaktır! Muhtaç olduğun kudret, damarlarındaki asil kanda, mevcuttur!

*K. Atatürk*

“ En önemli ve verimli görevlerimiz, eğitim ve öğretim işleridir. Eğitim ve öğretim işlerinde kesinlikle başarı sağlamak gerekir. Bir milletin gerçek kurtuluşu ancak bu yolla olur. ”

Mustafa Kemal ATATÜRK



<b>İli: KOCAELİ</b>		<b>İlçesi: KARAMÜRSEL</b>	
<b>Adres:</b>	Kayacak Mahallesi Amiral caddesi devlet yolu üstü No:235 Karamürsel-KOCAELİ	<b>Coğrafi Konum (link)</b>	40.6905330407152, 29.603995567044343
<b>Telefon Numarası</b>	0 262 452 1005	<b>Faks Numarası</b>	0 262 452 3427
<b>e- Posta Adresi</b>	972920@meb.k12.tr	<b>Web sayfası adresi</b>	<a href="https://karamurselalpanadolu.meb.k12.tr/">https://karamurselalpanadolu.meb.k12.tr/</a>
<b>Kurum Kodu:</b>	972920	<b>Öğretim Şekli</b>	Tam Gün



Günümüz dünyasında başarılı olabilmek, yapılacak planlamanın niteliğine ve bu plana inanmış bir ekip çalışmasının kararlılığına bağlıdır. Stratejik planlama, bir kurumun gelecekte olmak istediği noktayı ve bu noktaya nasıl ulaşacağını gösteren bir rehberdir. Bu rehber sayesinde kişi merkezli kurumlar yerine kurum kültürünü sahiplenmiş gelecekte yapılacak işlerin belirli olduğu plan merkezli kurumlar oluşturulması hedeflenmektedir.

Bizler de bu amaçla çalışmalarımıza başladık. Geliştirilen plan okulumuzun kuruluşundan bu güne kadar, kurum kültürümüzü içinde barındırmaktadır. Amaçlarımız, okulumuzun gelişimini sürekli kılmak, eğitimde kalite, insana saygı, vatanını ve milletini seven, çağdaş bilim ile teknolojiyi kullanabilen, Türkçeyi güzel kullanan, güzel sanatlara ilgili, sportmen nesilleri geleceğe yetiştirmektir. Karamürsel Alp Anadolu Lisesi Stratejik Planı ile misyon ve vizyonumuz, kuruluş amacımıza uygun bir biçimde ortaya konulmuş, bu vizyona ulaşmak için amaçlar ve hedefler belirlenmiştir. Okulumuz stratejik planı 2024-2028 yılları arasında amaçlar doğrultusunda, hedefler ve alt hedefler ortaya koymuştur. Stratejik planın gelecek yıllar için diğer ekiplere iyi bir örnek oluşturmasını temenni ederim.

Karamürsel Alp Anadolu Lisesi Stratejik plan ekibi ve tüm çalışanları stratejik planın uygulanması aşamasında etkin görevler üstleneceklerdir. Tüm arkadaşlarıma başarılar diliyorum.

Erkan MAVİ  
Okul Müdürü

## İÇİNDEKİLER

1. GİRİŞ VE STRATEJİK PLANIN HAZIRLIK SÜRECİ.....	7
1.1 Strateji Geliştirme Kurulu ve Stratejik Plan Ekibi .....	7
1.2 Planlama Süreci .....	8
2. DURUM ANALİZİ.....	11
2.1 Kurumsal Tarihçe.....	10
2.2 Uygulanmakta Olan Stratejik Planın Değerlendirilmesi.....	11
2.3 Mevzuat Analizi .....	12
2.4 Üst Politika Belgeleri Analizi.....	13
2.5 Faaliyet Alanları ile Ürün/Hizmetlerin Belirlenmesi.....	14
2.6 Paydaş Analizi.....	15
2.7 Kuruluş İçi Analiz .....	10
2.7.1 Teşkilat Şeması.....	19
2.7.2 İnsan Kaynakları.....	20
2.7.3 Teknolojik Düzey .....	23
2.7.4 Mali Kaynaklar.....	24
2.7.5 İstatistik Veriler .....	25
2.8 Çevre Analizi (PESTLE) .....	28
2.9 Güçlü ve Zayıf Yönler ile Fırsatlar ve Tehditler (GZFT) Analizi .....	29
2.10 Tespit ve İhtiyaçların Belirlenmesi.....	30
3. GELECEĞE BAKIŞ.....	31
3.1 Misyon.....	32
3.2 Vizyon .....	32
3.3 Temel Değerler .....	32
3.4 Amaç, Hedef ve Performans Göstergesi ile Stratejiler .....	33
4. MALİYETLENDİRME.....	41
5. İZLEME VE DEĞERLENDİRME.....	43
EKLER:.....	44

# **1.BÖLÜM**

## **GİRİŞ VE STRATEJİK PLANIN HAZIRLIK SÜRECİ**

# 1. GİRİŞ VE STRATEJİK PLANIN HAZIRLIK SÜRECİ

## 1.1 Strateji Geliştirme Kurulu ve Stratejik Plan Ekibi

Stratejik Planlama çalışmaları, Millî Eğitim Bakanlığı Strateji Geliştirme Başkanlığının 2022-21 Sayılı Genelgesi gereğince başlatılmıştır.

Strateji Geliştirme Kurulu: Okul müdürünün başkanlığında, bir okul müdür yardımcısı, bir öğretmen ve okul/aile birliği başkanı ile bir yönetim kurulu üyesi olmak üzere 5 kişiden oluşan üst kurul kurulur.

Stratejik Plan Ekibi: Okul müdürü tarafından görevlendirilen ve üst kurul üyesi olmayan müdür yardımcısı başkanlığında, belirlenen öğretmenler ve gönüllü velilerden oluşur.

*Tablo 1. Strateji Geliştirme Kurulu ve Stratejik Plan Ekibi Tablosu*

Strateji Geliştirme Kurulu Bilgileri		Stratejik Plan Ekibi Bilgileri	
Adı Soyadı	Ünvanı	Adı Soyadı	Ünvanı
Erkan MAVİ	Okul Müdürü	Şenol GÜNGÖRÜR	Öğretmen
Hatice AKYÜZ	Müdür Yrd.	Zafer H.AYVAZ	Öğretmen
Yüksel YİĞİT	Öğretmen	Didem ASLAN	Öğretmen
Engin AYDEMİR	Öğretmen	Özge BULUT	Öğretmen
Hüsnüye KOLAYEL	Öğretmen	Tuğrul GÜVEN	Öğretmen

## 1.2 Planlama Süreci

- a) 5018 sayılı Kamu Mali Yönetimi ve Kontrol Kanunu
- b) 17/06/2022 tarihli ve E-34769888-602.04-13512 sayılı Cumhurbaşkanlığı yazısı.
- c) Kamu İdarelerince Hazırlanacak Stratejik Planlar ve Performans Programları ile Faaliyet Raporlarına İlişkin Usul ve Esaslar Hakkında Yönetmelik.
- d) Millî Eğitim Bakanlığı 2024-2028 Stratejik Plan Hazırlık Çalışmaları konulu 2022/21 Sayılı Genelge.

1) 5018 sayılı Kamu Mali Yönetimi ve Kontrol Kanunu'nun 9. Maddesi Kamu idareleri; kalkınma planları, programlar, ilgili mevzuat ve benimsedikleri temel ilkeler çerçevesinde geleceğe ilişkin misyon ve vizyonlarını oluşturmak, stratejik amaçlar ve ölçülebilir hedefler saptamak, performanslarını önceden belirlenmiş olan göstergeler doğrultusunda ölçmek ve bu sürecin izleme ve değerlendirmesini yapmak amacıyla katılımcı yöntemlerle stratejik plan hazırlarlar. Kamu idareleri, kamu hizmetlerinin istenilen düzeyde ve kalitede sunulabilmesi için bütçeleri ile program ve proje bazında kaynak tahsislerini; stratejik planlarına, yıllık amaç ve hedefleri ile performans göstergelerine dayandırmak zorundadırlar. Stratejik plan hazırlamakla yükümlü olacak kamu idarelerinin ve stratejik planlama sürecine ilişkin takvimin tespitine, stratejik planların kalkınma planı ve programlarla ilişkilendirilmesine yönelik usul ve esasların belirlenmesine Devlet Planlama Teşkilatı Müsteşarlığı yetkilidir. Kamu idareleri bütçelerini, stratejik planlarında yer alan misyon, vizyon, stratejik amaç ve hedeflerle uyumlu ve performans esasına dayalı olarak hazırlarlar. Kamu idarelerinin bütçelerinin stratejik planlarda belirlenen performans göstergelerine uygunluğu ve idarelerin bu çerçevede yürütecekleri faaliyetler ile performans esaslı bütçelemeye ilişkin diğer hususları belirlemeye Maliye Bakanlığı yetkilidir. Maliye Bakanlığı, Devlet Planlama Teşkilatı Müsteşarlığı ve ilgili kamu idaresi tarafından birlikte tespit edilecek olan performans göstergeleri, kuruluşların bütçelerinde yer alır. Performans denetimleri bu göstergeler çerçevesinde gerçekleştirilir.

2) 5018 sayılı Kamu Mali Yönetimi ve Kontrol Kanunu ile kamu idarelerinin kalkınma planları, Cumhurbaşkanlığı tarafından belirlenen politikalar, programlar, ilgili mevzuat ve benimsedikleri temel ilkeler çerçevesinde stratejik planlarını hazırlamaları ve bütçelerini planda öngörülen amaç ve hedefleri ile uyumlu biçimde performans programlarına dayalı olarak oluşturmaları gerektiği hükme bağlanmıştır. Bu sayede kamu idarelerinin politika geliştirme kapasitelerinin artırılması, bütçe hazırlama ve uygulama süreçlerinde mali disiplinin sağlanması, kaynakların stratejik önceliklere göre etkili, ekonomik ve verimli kullanılması ve hesap verme sorumluluğunun geliştirilmesi beklenmektedir.

2024-2028 dönemi stratejik plan hazırlama süreci Strateji Geliştirme Kurulu ve Stratejik Plan Ekibi'nin oluşturulması ile başlamıştır. Ekip tarafından oluşturulan çalışma takvimi kapsamında ilk aşamada durum analizi çalışmaları yapılmış ve durum analizi aşamasında, paydaşlarımızın plan sürecine aktif katılımını sağlamak üzere paydaş anketi, toplantı ve görüşmeler yapılmıştır. Durum analizinin ardından geleceğe yönelim bölümüne geçilerek okulumuzun/kurumumuzun amaç, hedef, gösterge ve stratejileri belirlenmiştir.



# **2.BÖLÜM**

## **DURUM ANALİZİ**

## 2. DURUM ANALİZİ

Stratejik planlama sürecinin ilk adımı olan durum analizi, okulumuzun/kurumumuzun “neredeyiz?” sorusuna cevap vermektedir. Okulumuzun/kurumumuzun geleceğe yönelik amaç, hedef ve stratejiler geliştirebilmesi için öncelikle mevcut durumda hangi kaynaklara sahip olduğu ya da hangi yönlerinin eksik olduğu ayrıca, okulumuzun/kurumumuzun kontrolü dışındaki olumlu ya da olumsuz gelişmelerin neler olduğu değerlendirilmiştir. Dolayısıyla bu analiz, okulumuzun/kurumumuzun kendisini ve çevresini daha iyi tanımasına yardımcı olacak ve stratejik planın sonraki aşamalarından daha sağlıklı sonuçlar elde edilmesini sağlayacaktır.

Durum analizi bölümünde, aşağıdaki hususlarla ilgili analiz ve değerlendirmeler yapılmıştır;

- Kurumsal tarihçe
- Uygulanmakta olan planın değerlendirilmesi
- Mevzuat analizi
- Üst politika belgelerinin analizi
- Faaliyet alanları ile ürün ve hizmetlerin belirlenmesi
- Paydaş analizi
- Kuruluş içi analiz
- Dış çevre analizi (Politik, ekonomik, sosyal, teknolojik, yasal ve çevresel analiz)
- Güçlü ve zayıf yönler ile fırsatlar ve tehditler (GZFT) analizi
- Tespit ve ihtiyaçların belirlenmesi

### 2.1 Kurumsal Tarihçe

6 Ekim 1950’de 3 Öğretmen ve 50 Öğrenci ile Eğitim-Öğretim hayatına Orta Okul olarak başlayan Okulumuz 1969/1970 Eğitim-Öğretim yılından itibaren Lise (Karamürsel Lisesi) olarak Eğitim ve Öğretim hayatına devam etmiştir. 1992/1993 Eğitim-Öğretim yılından itibaren Lise bünyesindeki orta kısma Öğrenci almayarak kademeli olarak Orta Kısım sona ermiştir. 1994/1995 Öğretim yılından itibaren Genel Lise yanında Yabancı dil ağırlıklı lise’de Öğretime başlamıştır. 2007/2008 Öğretim yılında Yabancı dil ağırlıklı Lise son mezunlarını vermiştir. 2010/2011 Öğretim yılında Okulumuz Anadolu Lisesi Statüsü kazanmıştır. 2012/2013 Eğitim-Öğretim yılında Genel Lise son kez mezun vermiştir. Okulumuz ‘Karamürsel Alp Anadolu Lisesi’ olarak Eğitim ve Öğretime devam etmektedir.

## 2.2 Uygulanmakta Olan Stratejik Planın Değerlendirilmesi

Milli Eğitim Bakanlığı 2019-2023 yıllarını kapsayacak stratejik planın hazırlık çalışmalarını, yayımladığı 2018/16 sayılı Genelge ve ekindeki Hazırlık Programı ile başlatmıştır. Okulumuzda bu program kapsamında kendi hazırlık programlarını oluşturarak stratejik planlama çalışmalarını yürütmüştür. Stratejik planın hazırlanmasında tüm tarafların görüş ve önerilerinin ve eğitim önceliklerinin plana yansıtılabilmesi için geniş katılım sağlayacak bir model benimsenmiştir. Stratejik plan temel yapısı Bakanlığımız Stratejik Planlama Üst Kurulu tarafından kabul edilen Bakanlık Vizyonu temelinde eğitimin üç temel bölümü (erişim, kalite, kapasite) ile paydaşların görüş ve önerilerini baz alır nitelikte oluşturulmuştur. Karamürsel Alp Anadolu Lisesi Müdürlüğü olarak 2019-2023 Stratejik Planı tasarlanırken Bakanlığımızın belirlediği temalar ve gelişim alanları baz alınmış, planın mimarisi buna göre oluşturulmuştur.

Belirlenen temalar amaçlar ve hedefler doğrultusunda tespit edilen sorun alanları ve gelişim sürecinde büyük oranda başarı sağlamıştır. Eğitim Öğretimde kalitenin artırılması temasında özellikle takdir teşekkür belgesi oranı,zayıf derslerin azaltılması,sosyal sportif faaliyetlerin artırılması Tübitak,Erasmus e-twinning başvuru sayısının artırılması şeklindeki hedeflerimizi gerçekleştirmiş olduk.

Her ne kadar benzer yanları olsa da 2019-2023 Stratejik Plan dönemi hedefleri, önceki plan dönemi hedeflerinden farklılık arz etmektedir. Ancak hazırladığımız 2019-2023 Stratejik Planı hedefleri daha önce de yapmış olduğumuz paydaş analizi, okulumuzun faaliyet alanları, ihtiyaçlar ve gelişim alanları ile MEB politikaları birlikte analiz edilerek belirlenmiştir. Yine hedeflediğimiz göstergeleri bir önceki plan döneminde olduğu gibi gerçekleştirme azmi, başarı ve kapasitenin artırılması konusunda kararlılık devam edecektir.

## 2.3 Mevzuat Analizi

Yasal Yükümlülük	Dayanak	Tespitler	İhtiyaçlar
<ul style="list-style-type: none"><li>Okulumuz “Dayanak” başlığı altında sıralanan Kanun, Kanun Hükmünde Kararname, Tüzük, Genelge ve Yönetmeliklerdeki ilgili hükümleri yerine getirmek</li><li>“Eğitim-öğretim hizmetleri, insan kaynaklarının gelişimi, halkla ilişkiler, stratejik plan hazırlama, stratejik plan izleme-değerlendirme süreci iş ve işlemleri” faaliyetlerini yürütmek.</li><li>Resmi kurum ve kuruluşlar, sivil toplum kuruluşları ve özel sektörle mevzuat hükümlerine aykırı olmamak ve faaliyet alanlarını kapsamak koşuluyla protokoller ve diğer iş birliği çalışmalarını yürütmek</li><li>Ortaöğretim öğrencilerinin okula kayıt, sınıf geçme, devam-devamsızlık, sosyal sorumluluk çalışmaları vb. İş ve işlemleri</li></ul>	<ul style="list-style-type: none"><li>T.C. Anayasası</li><li>1739 Sayılı Millî Eğitim Temel Kanunu</li><li>652 Sayılı MEB Teşkilat ve Görevleri Hakkındaki Kanun Hükmünde Kararname</li><li>222 Sayılı Millî Eğitim Temel Kanunu (Kabul No: 5.1.1961, RG: 12.01.1961 / 10705-Son Ek ve Değişiklikler: Kanun No: 12.11.2003/ 5002, RG: 21.11.2003</li><li>657 Sayılı Devlet Memurları Kanunu</li><li>5442 Sayılı İl İdaresi Kanunu</li><li>439 Sayılı Ek Ders Kanunu</li><li>4306 Sayılı Zorunlu İlköğretim ve Eğitim Kanunu</li><li>5018 sayılı Kamu Mali Yönetimi ve Kontrol Kanunu</li><li>MEB Personel Mevzuat Bülteni</li><li>Taşıma Yoluyla Eğitime Erişim Yönetmeliği</li><li>MEB Millî Eğitim Müdürlükleri Yönetmeliği (22175 Sayılı RG Yayınlanan)</li><li>Millî Eğitim Bakanlığı Rehberlik ve Psikolojik Danışma Hizmetleri Yönetmeliği</li><li>26 Şubat 2018 tarihinde yayımlanan Kamu İdarelerinde Stratejik Planlamaya İlişkin Usul ve Esaslar Hakkındaki Yönetmelik</li><li>Sosyal Etkinlikler Yönetmeliği</li><li>MEB Eğitim Kurulları ve Zümreleri Yönergesi</li></ul>	<ul style="list-style-type: none"><li>Müdürlüğümüzün hizmetlerini mevzuattaki hükümlere uygun olarak yürütmektedir.</li><li>Diğer kurumlarla iş birliği gerektiren çalışmalarda gerek tabi olduğumuz mevzuat gerekse diğer kurumların mevzuatları arasında uyumsuzluk ortaya çıkabilmektedir.</li><li>Tabi olduğumuz mevzuatın kapsamı, Müdürlüğümüzün yetkilerini çeşitlendirmekle birlikte sınırlamaktadır.</li><li>Kurumsal kültürümüz, mevzuatta sık yaşanan değişikliklere hazırlıklı olmasına rağmen öğrenci ve velilerimizden oluşan paydaşlarımız, yeni ve farklı çalışmalara uyuma direnç göstermektedir.</li><li>Mevzuat itibariyle öğrenci velilerinin eğitim faaliyetlerine müdahale alanını sınırlandıran herhangi bir mekanizma bulunmamaktadır.</li></ul>	<ul style="list-style-type: none"><li>Diğer kurumlarla iş birliğinde, yetki alanının genişletilmesi</li><li>Mevzuat itibariyle Okul Müdürlerinin yetkilerinin artırılması</li><li>Eğitim uygulamaları konusunda ulusal düzeyde tanıtım çalışmaları yaparak öğrenci ve velilerinin bilgilendirilmesi</li><li>Mevzuatta ihtiyaç duyulan değişikliklerde “yenileme” çalışmalarına yer verilmesi</li><li>Öğrenci velilerinin eğitim faaliyetlerine müdahale alanlarının sınırlandırılması için yasal tedbirlerin alınması</li><li>Mevzuatın, çalışanların kendilerini güvende hissedebileceği şekilde yeniden düzenlenmesi</li></ul>

## 2.4 Üst Politika Belgeleri Analizi

Üst politika belgeleri;

- 12. Kalkınma Planı
- Cumhurbaşkanlığı Programı,
- Orta Vadeli Program,
- Cumhurbaşkanlığı Yıllık Programı,
- Millî Eğitim Bakanlığı Stratejik Planı,
- İl Millî Eğitim Müdürlüğü Stratejik Planı,
- İlçe Millî Eğitim Müdürlüğü Stratejik Planı

*Tablo 2. Üst Politika Belgeleri Analizi Tablosu*

Üst Politika Belgesi	İlgili Bölüm/Referans	Verilen Görevler/İhtiyaçlar
5018 Sayılı Kamu Mali Yönetimi Ve Kontrol Kanunu	9. Madde 41. Madde	Kurum Faaliyetlerinde Bütçenin Etkin Ve Verimli Kullanımı Stratejik Plan Hazırlama Performans Programı Hazırlama Faaliyet Raporu Hazırlama
Kamu İdarelerince Hazırlanacak Stratejik Planlar Ve Performans Programları İle Faaliyet Raporlarına İlişkin Usul Ve Esaslar Hakkında Yönetmelik	Tümü	5 Yıllık Hedefleri İçeren Stratejik Plan Hazırlanması
Millî Eğitim Bakanlığı 2024-2028 Stratejik Plan Hazırlık Çalışmaları Genelge 2022/2	Tümü	Stratejik Planın Hazırlanması
Kamu İdarelerince Hazırlanacak Stratejik Planlar Ve Performans Programları İle Faaliyet Raporlarına İlişkin Usul Ve Esaslar Hakkında Yönetmelik	Tümü	Hazırlanacak Stratejik Planlar, Performans Programları Ve Faaliyet Raporlarına İlişkin Usul Ve Esaslar.
Meb Kalite Çerçevesi	Tümü	Hedef Ve Stratejilerin Belirlenmesi
Meb 2024-2028 Stratejik Planı	Tümü	Meb Politikaları Konusunda Rehberlik
Kocaeli İl Mem 2024-2028 Stratejik Planı	Tümü	Amaç, Hedef, Gösterge Ve Stratejilerin Belirlenmesi
Karamürsel İlçemem 2024-2028 Stratejik Planı	Tümü	Amaç, Hedef, Gösterge Ve Stratejilerin Belirlenmesi

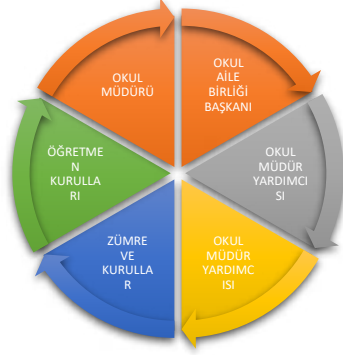
## 2.5 Faaliyet Alanları ile Ürün/Hizmetlerin Belirlenmesi

	<b>FAALİYET ALANLARI (ÜRÜN / HİZMET)</b>
<b>FAALİYET ALANI 1</b>	<b>EĞİTİM VE ÖĞRETİM</b>
Eğitim ve Öğretim	1) Ulusal ve uluslararası bilimsel yarışmalara katılabilecek öğrenciler yetiştirilmesi
Eğitim ve Öğretim	2) Sosyal yönü ve özgüveni gelişmiş, akademik başarısı yüksek, nitelikli öğrenciler yetiştirilmesi
Eğitim ve Öğretim	3) Düzeylerine göre düzenlenen sınavlarda başarılı öğrenciler yetiştirilmesi
Program Geliştirme	4) Öğretim programlarının iyileştirilmesi ve geliştirilmesi
Program Geliştirme	5) Öğrenme-öğretme sürecinin planlanması (Yıllık planların, etkinliklerin, çalışma yapraklarının ve öğretim materyallerinin hazırlanması)
Ölçme ve Değerlendirme	6) Güvenilir ölçme araçlarının oluşturulması (Anketler, ara sınavlar, genel sınavlar, proje ödevleri, ders içi performans kriterleri, özel amaçlı sınavlar)
Ölçme ve Değerlendirme	7) Öğrenci başarısının belirlenmesi
Öğretmen Geliştirme	8) Öğretmenlerin mesleki gelişimine katkıda bulunacak hizmet içi eğitimler düzenlenmesi
Öğrenme Ortamları	9) Bilim ve teknolojiadaki gelişmelerden yararlanılması
E- Okul	10) Merkezi sınavların ve kayıtların kolayca yapılması
<b>ETKİNLİK ALANI 2</b>	<b>YÖNETİM / DENETİM</b>
Okul Yönetimi	1) Okul çalışmalarının ve gelişimin yönlendirilmesi
Eğitim Yönetimi	2) Eğitim ile ilgili mevzuatın düzenlenmesi
Öğretim Yöntemi	3) Öğretimin amaçlara uygun olarak gerçekleştirilmesi
Muhasebe	4) Öğrenci kayıt, kabul ve devam işleri
Muhasebe	5) Personel işleri
Denetim	6) Okul çalışmalarının denetimi

## 2.6 Paydaş Analizi

Paydaş analizi kapsamında, öncelikle paydaşlar belirlenerek iç ve dış paydaş olarak tasnif edilmiştir. Katılımcılığı artırmak ve paydaş görüşlerini plana yansıtılabilmek amacıyla anket uygulaması, mülakat, atölye çalışması ve toplantılardan yararlanılmıştır.

Kurumumuzun temel paydaşları öğrenci, veli ve öğretmen olmakla birlikte eğitimin dışsal etkisi nedeniyle okul çevresinde etkileşim içinde bulunan geniş bir paydaş kitlesi bulunmaktadır. Paydaşlarımızın görüşleri anket, toplantı, dilek ve istek kutuları, elektronik ortamda iletilen önerilerde dâhil olmak üzere çeşitli yöntemlerle sürekli olarak alınmaktadır.



Tablo 3. Paydaş Sınıflandırma ve Önceliklendirme Tablosu

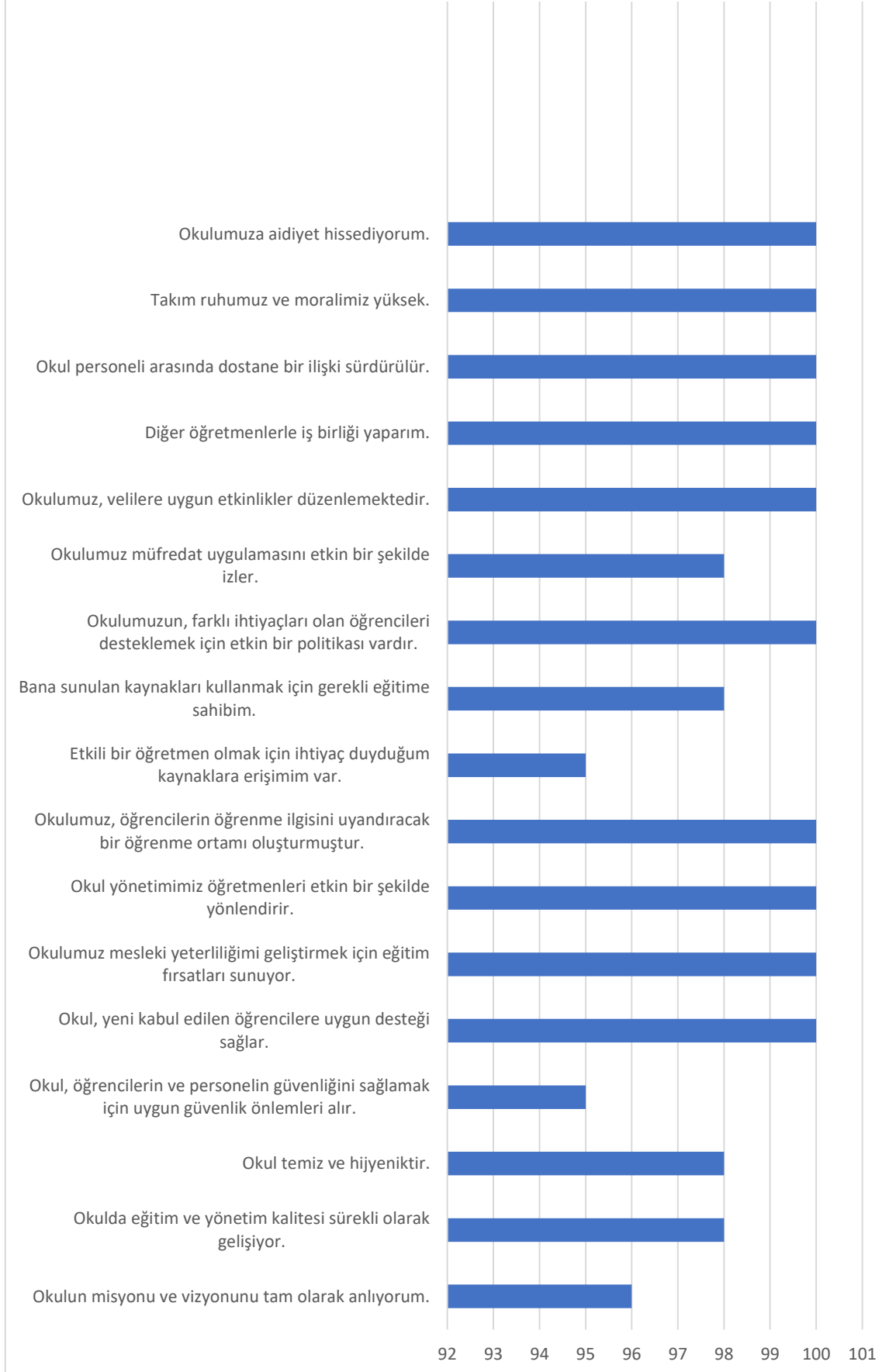
PAYDAŞLAR	İÇ PAYDAŞ	DIŞ PAYDAŞ	ÖNCELİĞİ (5 Yüksek Öncelik -1 Düşük Öncelik)
Millî Eğitim Bakanlığı	✓		5
Valilik	✓		3
İl Millî Eğitim Müdürlüğü	✓		5
Kaymakamlık	✓		5
İlçe Millî Eğitim Müdürlüğü	✓		5
Öğretmenler	✓		5
Öğrenciler	✓		5
Veliler	✓		5
Okul Aile Birliği	✓		5
Diğer çalışanlar	✓		4
Kocaeli Üniversitesi		✓	3
Karamürsel Belediyesi		✓	2
Güvenlik Güçleri (Emniyet, Jandarma)		✓	2
Muhtarlık		✓	3
Sivil Toplum Kuruluşları		✓	3

## ÖĞRENCİ ANKETİ ANALİZİ

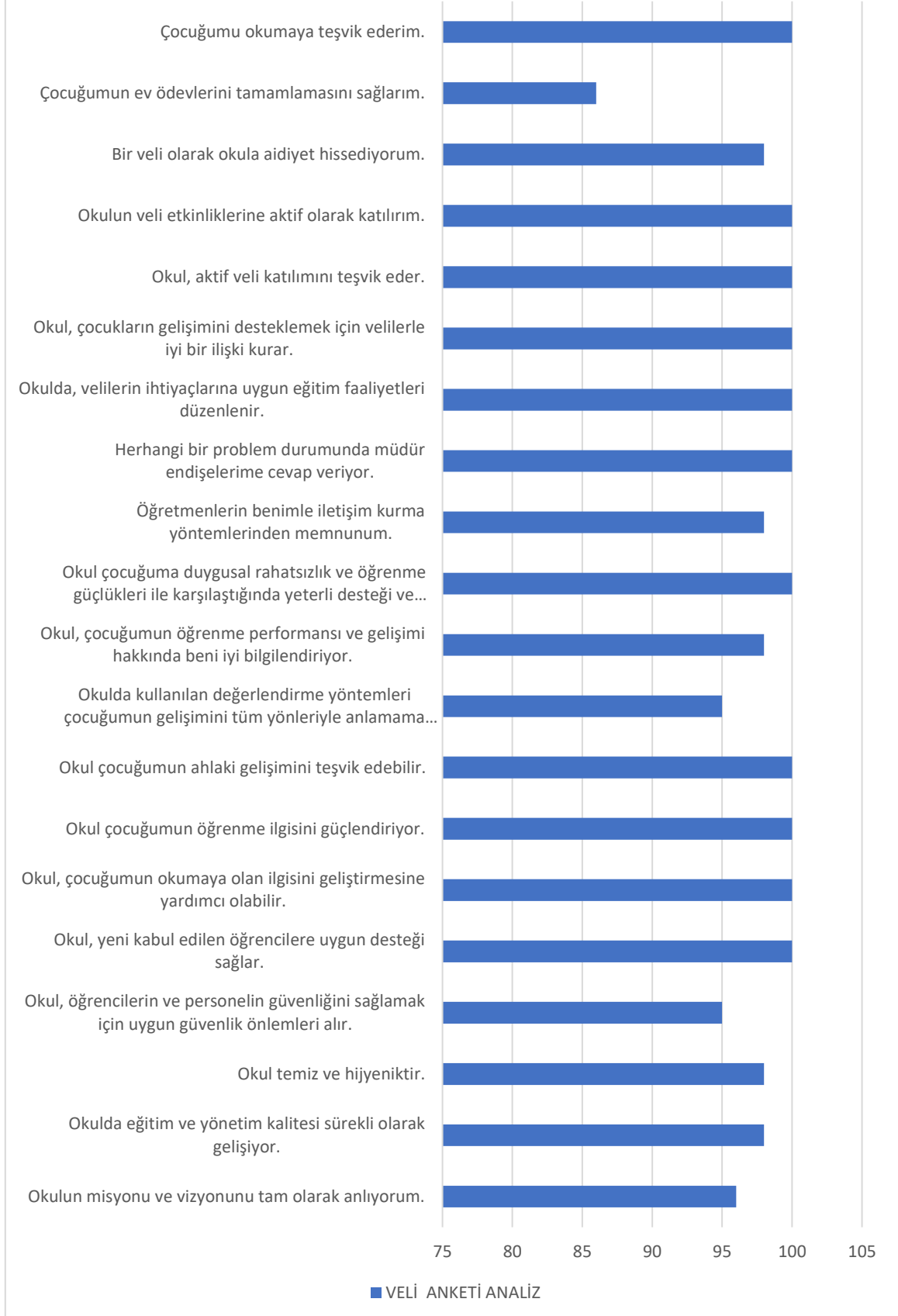




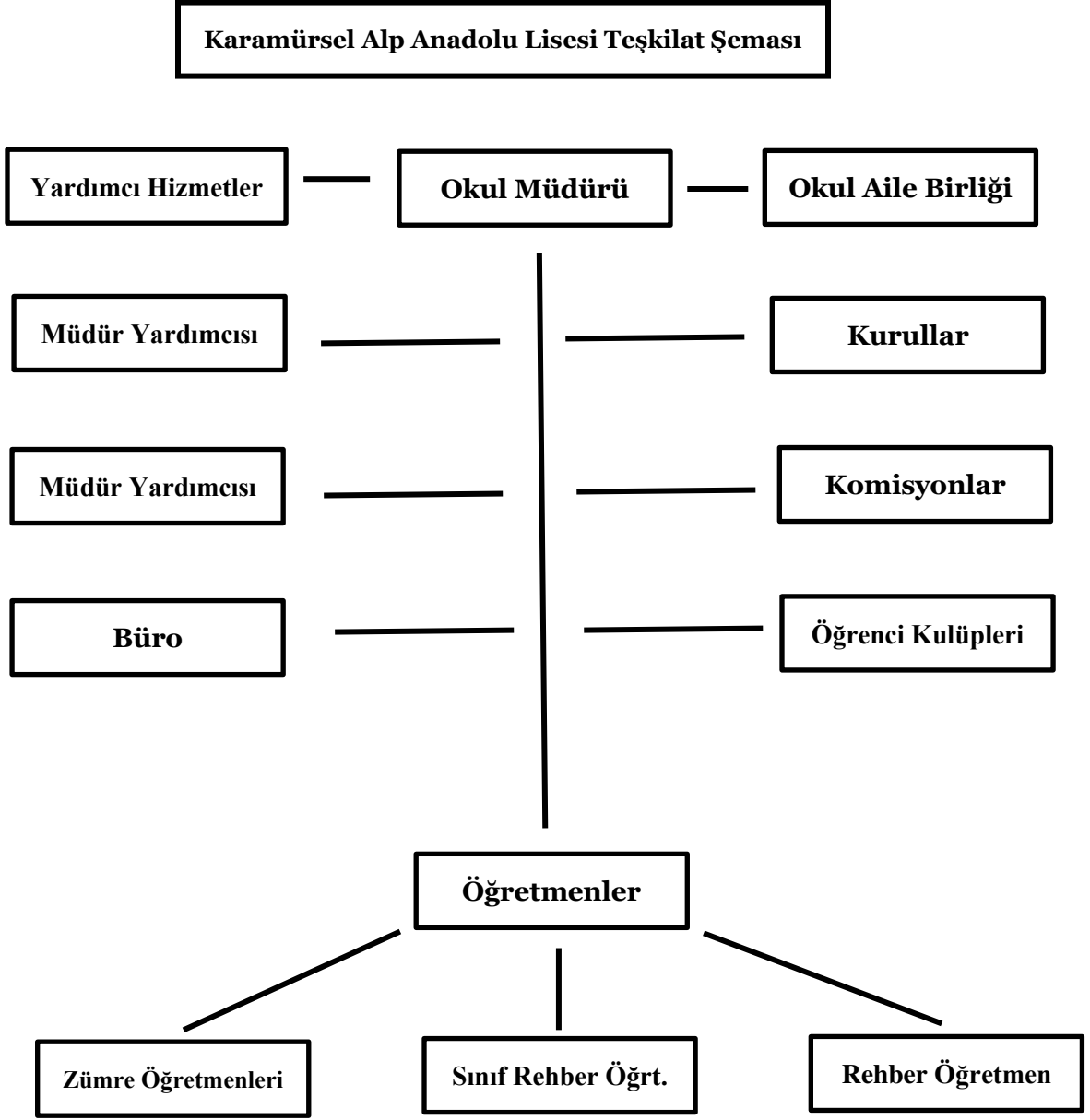
## ÖĞRETMEN ANKETİ ANALİZİ



## VELİ ANKETİ ANALİZİ



## 2.7.1 Teşkilat Şeması



## 2.7.2 İnsan Kaynakları

Bu bölümde; okulumuz personeline ilişkin nicel veriler ile personelin sahip olduğu niteliklerin analizi yapılmıştır.

*Tablo 4. Mevcud Personel Tablosu*

Çalışanın Ünvanı	Kadın	Erkek	TOPLAM
Okul /Kurum Müdürü	0	1	1
Müdür Yardımcısı	1	1	2
Öğretmenler	17	15	32
Memur	1	0	1
Hizmetli	0	1	1
Geçici İşçi	1	0	1
TYP	1	0	1

*Tablo 5. Çalışanların Görev Dağılımı*

Çalışanın Ünvanı	Görevleri
Okul /Kurum Müdürü	Türk millî eğitiminin genel amaçlarına ve temel ilkelerine uygun olarak Anayasa, kanun, tüzük, yönetmelik, yönerge, genelge ve diğer ilgili mevzuat hükümleri doğrultusunda okulun amaçlarını gerçekleştirmek üzere tüm kaynakların etkili ve verimli kullanımından, ekip ruhu anlayışıyla yönetiminden ve temsilinden birinci derecede sorumlu eğitim ve öğretim lideridir. Müdür, okulu bünyesindeki kurul, komisyon ve ekiplerle işbirliği içinde yönetir.
Müdür Yardımcısı	a) Okulda kullanılan belge, defter, çizelge ve formlarla ilgili iş ve işlemleri yürütür ve gerekli olanları imzalar. b) Görevlendirildiğinde, ilgili mevzuat kapsamında oluşturulan kurul, komisyon ve ekiplere katılır, başkanlık eder ve bunlarla ilgili iş ve işlemleri yürütür. c) Kendisine verilen nöbet görevini yürütür, nöbetçi öğretmen ve öğrencileri izler, nöbet raporlarını inceler, varsa sorunları müdür başyardımcısına ve müdüre iletir. ç) Sorumluluğuna verilen öğrencilerle ilgili iş ve işlemleri müdür ve müdür başyardımcısıyla işbirliği içinde yürütür. d) Elektronik ortamda veri tabanı üzerinden bilgi alış verişiyle ilgili işlemleri yürütür. e) Mezunların izlenmesine yönelik iş ve işlemleri yürütür. f)Müdür tarafından verilen görevin gerektirdiği diğer görev ve sorumlulukları yerine getirir.
Öğretmenler	Türk millî eğitiminin genel amaçlarına ve temel ilkelerine uygun olarak ilgili mevzuat hükümleri doğrultusunda verilen görevleri yerine getirir.

Rehber Öğretmen	Okul rehberlik hizmetlerini yürütmek üzere Millî Eğitim Bakanlığı Rehberlik ve Psikolojik Danışma Hizmetleri Yönetmeliğine göre verilen görevleri yerine getirir.
Büro Memuru	a) Görev alanıyla ilgili kayıtları tutmak, evrak ve belgeleri arşivlemek, b) Hizmet için gerekli araç ve gerecin korunmasını sağlamak, c) Hizmetlerle ilgili kayıtları tutmak, evrak ve belgeleri arşivlemek, d) Kaydedilen evrakın dağıtımını yapmak, posta ile gönderilmesi gereken evrakı postaya vermek, e) Sorumlu olduğu birimlerin malî işlerini yürütmek, bunlarla ilgili yazı, belge ve dosyaları düzenlemek, f) Amirlerince verilen benzeri görevleri yapmak
Yardımcı Hizmetler Personeli	Temizlik talimatına uygun şekilde kurumun temizliğini yapmak, diğer destek hizmetlerini yürütmek.Müdürün verdiği görevleri yerine getirmek.

**Tablo 6. İdari Personelin Hizmet Süresine İlişkin Bilgiler**

Hizmet Süreleri	2024 Yıl İtibarıyla	
	Kişi Sayısı	%
1-4 Yıl	-	-
5-6 Yıl	-	-
7-10 Yıl	-	-
10 Yıl .Üzeri	3	100%

**Tablo 7. Kurumdaki Mevcut Hizmetli/ Memur Sayısı**

	Görevi	Erkek	Kadın	Eğitim Durumu	Hizmet Yılı	Toplam
1	Memur	0	1	Ön Lisans	31	1
2	Hizmetli	1	0	Lisans	9	1
3	Geçici İşçi	0	1	İlköğretim	10	1

**Tablo 8. Öğretmenlerin Hizmet Süreleri (Yıl İtibarıyla)**

Hizmet Süreleri	Kadın	Erkek	Toplam
1-3 Yıl	0	1	1
4-6 Yıl	0	0	0
7-10 Yıl	3	2	5
11-15 Yıl	3	1	4
16-20	2	3	5
20 ve üzeri	8	8	16

**Tablo 9. Okul Öğretmen Norm Tablosu**

KARAMÜRSEL ALP ANADOLU LİSESİ NORM KADRO DURUMU				
	BRANŞ	Norm	İhtiyaç	Fazla
1	BEDEN EĞİTİMİ	1	-	-
2	BİYOLOJİ	1	-	-
3	SAĞLIK BİLGİSİ	0	-	-
4	DİN KÜL.VE AHLAK BİLGİSİ	2	1	-
5	COĞRAFYA	2	-	-
6	TARİH	2	-	-
7	MATEMATİK	5	-	-
8	FİZİK	1	1	-
9	FELSEFE	1	-	-
10	TÜRK DİLİ ve EDEBİYATI	5	-	-
11	MÜZİK	2	-	-
12	KİMYA	1	-	-
13	ALMANCA	2	-	-
14	İNGİLİZCE	4	-	-
15	GÖRSEL SANATLAR	2	-	-
16	REHBERLİK	1	-	-

**Tablo 10. Okul/kurum Rehberlik Hizmetleri**

Mevcut Kapasite				Mevcut Kapasite Kullanımı ve Performans					
Psikolojik Danışman Norm Sayısı	Görev Yapan Psikolojik Danışman Sayısı	İhtiyaç Duyulan Psikolojik Danışman Sayısı	Görüşme Odası Sayısı	Danışmanlık Hizmeti Alan			Rehberlik Hizmetleri ile İlgili Düzenlenen Eğitim/Paylaşım Toplantısı vb. Faaliyet Sayısı		
				Öğrenci Sayısı	Öğretmen Sayısı	Veli Sayısı	Öğretmenlere Yönelik	Öğrencilere Yönelik	Velilere Yönelik
1	1	0	1	478	31	214	8	12	4

### 2.7.3 Teknolojik Düzey

**Tablo 11. Teknolojik Araç-Gereç Durumu**

Araç-Gereçler	Mevcut Durum	İhtiyaç
AKILLI TAHTA	21	4
MASAÜSTÜ BİLGİSAYAR	14	0
FOTOKOPİ MAKİNASI	2	0
LAZER YAZICI	7	0
WEB CAM	5	0
PROJEKSİYON	2	0
GÜVENLİK KAMERASI	29	0
TV	3	0

**Tablo 12. Fiziki Mekân Durumu**

Fiziki Mekân	Var	Yok	Adedi	İhtiyaç
Öğretmen Çalışma Odası	X		1	0
Kütüphane	X		1	0
Rehberlik Servisi	X		1	0
Resim Odası	X		1	0
Müzik Odası	X		1	0
Çok Amaçlı Salon	X		1	0
Spor Salonu	X		1	0
İdare Odası	x		3	0

#### 2.7.4 Mali Kaynaklar

Okul/Kurumun mali kaynak analizi aşağıda belirtilmiştir.

**Tablo 13. Kaynak Tablosu**

Kaynaklar	2023	2024	2025	2026	2027	2028
Genel Bütçe/Tahmini Bütçe	53.500	72.000				
Okul Aile Birliği	40.325	37.500				
Özel İdare	-	-				
Kira Gelirleri	27.910	50.400				
Döner Sermaye	-	-				
Dış Kaynak/Projeler	-	-				
Diğer	8.750	2.000				
TOPLAM	76.985	89.900				



*Tablo 14. Gelir-Gider Tablosu*

YILLAR	2021		2022		2023	
	GELİR	GİDER	GELİR	GİDER	GELİR	GİDER
Temizlik		30.000		45.000		60.000
Küçük Onarım		6.800		13.900		25.000
Bilgisayar Harcamaları		5.000		2.600		5.000
Büro Makinaları Harcamaları		400		22.410		8.000
Telefon		1.500		2.000		3.000
Sosyal Faaliyetler		-		870		2.000
Kırtasiye		22.750		30.600		50.000
<b>GENEL</b>		<b>66.400</b>		<b>117.380</b>		<b>155.000</b>

### 2.7.5 İstatistiki Veriler

*Tablo 15. Öğrenci Sayıları Tablosu*

Eğitim Öğretim Yılı	Kız	Erkek	TOPLAM	ORTALAMA SINIF MEVCUDU
2023-2024	209	269	478	29
2022-2023	240	228	468	27
2021-2022	270	265	535	31

*Tablo 16. Özel Eğitim Gereksinimli Öğrenci Sayıları Tablosu*

ENGEL DURUMU	2023-2024	2024-2025	2025-2026	2026-2027
Hafif Düzeyde Zihinsel Yetersizlik	4			
Özel Öğrenme Güçlüğü	1			
Dil ve Konuşma Güçlüğü	1			

*Tablo 17. Sınıf Tekrarı Yapan Öğrenci Sayıları Tablosu*

Eğitim Öğretim Yılı	MEVCUD	TEKRAR YAPAN ÖĞRENCİ SAYISI	%
2023-2024	478	-	-
2022-2023	468	35	%7
2021-2022	535	31	%5

*Tablo 18. Sosyal Kültürel Faaliyetler Tablosu*

Eğitim Öğretim Yılı	KERMES	GEZİ	SERĞİ	ETKİNLİK	TOPLAM FAALİYET
2023-2024	4	4	2	6	14
2022-2023	5	3	1	7	15
2021-2022	0	0	0	2	2

*Tablo 19. 2023-2024 Spor Kulübü Faaliyetler Tablosu*

SPORTİF TAKIMLAR	ÖĞRENCİ SAYISI	BAŞARI DURUMU
FUTBOL	18	Okul sporları ilçe 1.si
FUTSAL ERKEK	12	Okul sporları ilçe 2.si
FUTSAL KIZ	10	Okul sporları ilçe 4.si
VOLEYBOL ERKEK	12	Okul sporları ilçe 3.si
VOLEYBOL KIZ	12	Okul sporları ilçe 4.si
MASA TENİSİ	6	Okul sporları ilçe 2.si

*Tablo 20. 2023-2024 Sosyal Kulüpler Tablosu*

SOSYAL KULÜPLER	ÖĞRENCİ SAYISI	DANIŞMAN ÖĞRETMEN SAYISI
Afet Hazırlık Kulübü	39	1
Bilim-Fen ve Teknoloji Kulübü	36	1
Çevre Koruma,Enerji Verimliliği Kulübü	34	1
eTwinning,MUM(Model Birleşmiş Milletler Kulübü	28	1
Gezi,Tanıtma ve Turizm Kulübü	42	1
Kültürve Edebiyat, Örnek ve Öncü Şahsiyetler Kulübü Kulübü	33	1
Kütüphanecilik,Tiyatro Kulübü	42	1
Müzik Kulübü	38	1
Sağlık Temizlik ve Beslenme,Kızılay ve Kan Bağışı Kulübü	35	1
Sosyal Yardımlaşma ve Dayanışma,Değerler Kulübü	41	1
Spor Kulübü	49	2
Yayın İletişim, Fotoğrafçılık Kulübü	44	1

**Tablo 21. Okul Fiziki Bölümler Tablosu**

	<b>ADET</b>	<b>KAPASİTE DURUMU</b>
DERSLİK	16	Yeterli
İDARİ ODA	2	Yeterli
MÜDÜR ODASI	1	Yeterli
MÜDÜR YRD.ODASI	2	Yeterli
RESİM ODASI	1	Yeterli
MÜZİK ODASI	1	Yeterli
FBK LABORATUVARI	1	Yeterli
ÖĞRETMENLER ODASI	1	Yeterli
KÜTÜPHANE	1	Yeterli
REHBERLİK SERVİSİ ODASI	1	Yeterli
DESTEK EĞİTİM ODASI	1	Yeterli
TEST ODASI	1	Yeterli
ARŞİV	2	Yeterli
DEPO	1	Yeterli
SPOR SALONU	1	Yeterli
HALI SAHA	1	Yetersiz

**Tablo 22. Rehberlik Servisinden Yararlanan Öğrenci Sayıları Tablosu**

<b>EĞİTİM ÖĞRETİM YILI</b>	<b>DANIŞMANLIK HİZMETİ ALAN ÖĞRENCİ SAYISI</b>	<b>SEMINER</b>
2023-2024	356	6
2022-2023	275	4
2021-2022	36	1

**Tablo 23. Devamsız Öğrenci Sayıları Tablosu**

<b>EĞİTİM ÖĞRETİM YILI</b>	<b>SÜREKLİ DEVAMSIZ ÖĞRENCİ SAYISI</b>	<b>DEVAMI SAĞLANAN ÖĞRENCİ SAYISI</b>
2023-2024	16	2
2022-2023	12	0
2021-2022	-	-

**Tablo 24. Sivil Savunma Çalışmaları Durum Tablosu**

EĞİTİM ÖĞRETİM YILI	VAR	YOK	ADET
YANGIN TÜPÜ	✓		17
YANGIN TERTİBATI	✓		3
İKAZ ALARM ZİLİ	✓		8

**Tablo 25. İkaz Alarm Tatbikatları Sayı Tablosu**

EGITIM OGRETİM YILI	DEPREM	PERSONEL TAHLİYE	YANGIN	KBRN
2023-2024	1	1	1	1
2022-2023	1	1	1	1
2021-2022	1	1	0	0

**Tablo 26. Periyodik Bakım Tablosu**

EĞİTİM ÖĞRETİM YILI	KALORİFER KAZANI	ELEKTRİK TESİSATI	PARATONER	SU DEPOSU
2023-2024	✓	✓	✓	✓
2022-2023	✓	✓	✓	✓
2021-2022	✓	✓	✓	✓

## 2.8 Çevre Analizi (PESTLE)

Çevre analiziyle okul/kurum üzerinde etkili olan veya olabilecek politik, ekonomik, sosyo-kültürel, teknolojik, yasal çevresel dış etkenlerin tespit edilmesi amaçlanmıştır.

Politik ve yasal etmenler	Ekonomik çevre değişkenleri
<ol style="list-style-type: none"><li>1. Kurumda kamu yönetimim değişim ve gelişim faaliyetleri, toplam kalite yönetimi, stratejik planlama gibi yeni yönetim ve değerlendirme anlayışlarının uygulanması</li><li>2. Ücretsiz ders kitabı dağıtımını uygulaması</li><li>3. Destek personelin sayıca yetersizliği, telafi edebilecek hizmet alımına dönük finans eksikliği</li><li>4. Yerel yönetimlerle kurulan olumlu işbirliği</li><li>5. Okulumuz öğrencilerinin sosyal ve kültürel anlamda gelişmesini sağlamak amacıyla satranç egzersiz çalışmaları ve halı saha ve spor salonumuz bulunması sebebiyle sportif aktiviteler okulumuz bünyesinde gerçekleştirilmektedir</li></ol>	<ol style="list-style-type: none"><li>1. Bulduğumuz bölgede velilerimizin sosyoekonomik düzeyleri düşüktür. Bu sebepten velilerin okulun maddi kaynaklarına çok fazla katkısı olmamaktadır.</li><li>2. Ekonomik yönden okul aile birliğinden ve çevredeki hayırsever vatandaşlardan ve öğretmenlerden yardım almaktadır.</li><li>3. Hükümet politikalarıyla ülke ekonomisindeki önceliklerin değişmesi sonucunda okulun önceliklerinin de değişmesi,</li><li>4. Okulun bulunduğu çevrenin genel gelir durumu, iş kapasitesi,</li></ol>

Ekolojik ve doğal çevre değişkenleri	Etik ve ahlaksal değişkenler
<ol style="list-style-type: none"> <li>Okulumuzun doğal çevresinin güzel olması</li> <li>İlimizde çevre kirliliğinin yoğun yaşanması</li> </ol>	Değerler Eğitimi kapsamında Pandemi ve Depremde ulusal ve yerel maddi manevi destek

## 2.9 Güçlü ve Zayıf Yönler ile Fırsatlar ve Tehditler (GZFT) Analizi

Okul/kurumun güçlü ve zayıf yönleri ile okul/kurum dışında oluşabilecek fırsatlar ve tehditler belirlenmiştir.

İÇ ÇEVRE		DIŞ ÇEVRE	
GÜÇLÜ YÖNLER	ZAYIF YÖNLER	FIRSATLAR	TEHDİTLER
<ul style="list-style-type: none"> <li>Çok köklü bir okul olmamız</li> <li>Genel fiziki yapımız</li> <li>Halı sahamızın ve spor salonumuzun bulunması</li> <li>Geniş bahçe alanlarımız.</li> <li>Her sınıfta etkileşimli tahtanın bulunması</li> <li>Başarılı örnek mezunlarımızın bulunuşu</li> <li>Kurum kültürünün güçlü olması</li> <li>Deneyimli öğretmen kadrosu</li> <li>Sosyal kulüplerin etkin çeşitliliği</li> <li>Paydaşlar arasında etkili iletişim olması</li> <li>Tekli öğretim hizmetinin veriliyor olması</li> <li>Donanım olarak okulun tüm ihtiyaçlara cevap verebilecek yeterlilikte olması.</li> </ul>	<ul style="list-style-type: none"> <li>Öğretmenlerin eğitim teknolojilerini kullanamaması</li> <li>Öğrencilerin sportif etkinliklere katılımında yetersizlik</li> <li>Öğretmenler arasında yeterli işbirliği ve paylaşımın olmaması</li> <li>Bazı öğretmenlerin ve öğrencilerin sorumluluk ve görev almaktan kaçınmaları</li> <li>Bazı öğrencilerin okula karşı ilgisiz olması</li> <li>Sınıf mevcutlarının fazla olması</li> <li>Rehber öğretmen kadrosunun tek olması</li> <li>Diğer kurumlarla işbirliğinin sınırlı olması</li> <li>Okulun fiziki yapısının oldukça eski olması.</li> </ul>	<ul style="list-style-type: none"> <li>Güçlü bir okul aile birliğinin bulunması</li> <li>Okulumuzun köklü bir geçmişi olması</li> <li>Eğitim öğretimi destekleyen bir yerel yönetimin olması</li> <li>Okulun çevre düzenlemesinin yeterli olması</li> </ul>	<ul style="list-style-type: none"> <li>Okul bahçesinin alanını geniş olması</li> <li>Okulumuz ana yol üzerinde bulunması</li> <li>Öğrencilerdeki teknoloji bağımlılığı ve bunun kontrol altına alınamaması</li> <li>Gençler arasında zararlı madde kullanma alışkanlıklarının yaygınlaşması</li> </ul>

## 2.10 Tespit ve İhtiyaçların Belirlenmesi

DURUM ANALIZİ AŞAMALARI	TESPİTLER SORUN ALANLARI	İHTİYAÇLAR/ GELİŞİM ALANLARI
Uygulanmakta Olan Stratejik Planın Değerlendirilmesi	<ul style="list-style-type: none"><li>• İl, İlçe ve Okul St. Planlarında bütünlük olmaması</li></ul>	<ul style="list-style-type: none"><li>• İl, İlçe ve sağlanması okul hedefleri ve göstergelerinde bütünlük</li></ul>
Mevzuat Analizi	<ul style="list-style-type: none"><li>• Tabi olduğumuz mevzuatın kapsamı, Müdürlüğümüzün Yetkilerini çeşitlendirmekle birlikte sınırlamaktadır.</li></ul>	<ul style="list-style-type: none"><li>• Mevzuat itibarıyla Okul Müdürlerinin yetkilerinin artırılması</li></ul>
İnsan Kaynakları Yetkinlik Analizi	<ul style="list-style-type: none"><li>• Çalışanlarımızın her biri farklı türden yeterliliklere sahiptir</li></ul>	<ul style="list-style-type: none"><li>• Çalışanlarımızın her alanda bilgi sahibi olması için hizmet içi eğitim faaliyetleri düzenlenmesi.</li></ul>
Kurum Kültürü Analizi	<ul style="list-style-type: none"><li>• Kurumsal kültürümüz gelişmiş durumdadır. Kurum içi iletişim gelişmiştir, halkla ilişkiler sağlıklı bir şekilde yürütülmektedir..</li><li>• Eğitim faaliyetlerine kadın velilerimizin katılım oranları yüksektir fakat genel katılım oranları beklenen düzeyde değildir</li></ul>	<ul style="list-style-type: none"><li>• Eğitim-öğretim faaliyetlerine genel katılım oranlarının yükseltilmesi.</li></ul>
Fiziki Kaynak Analizi	<ul style="list-style-type: none"><li>• Derslik sayıları yeterlidir. Derslik başına düşen öğrenci sayıları tutarsızlık göstermektedir.</li></ul>	<ul style="list-style-type: none"><li>• Mevcut hizmet binası yerine yeni bir hizmet binası yapılması.</li></ul>
Teknoloji ve Bilişim Altyapısı Analizi	<ul style="list-style-type: none"><li>• Bilişim Teknolojileri Rehber Öğretmenimiz bulunmamaktadır</li></ul>	<ul style="list-style-type: none"><li>• Kadrolu Bilişim Teknolojileri Rehber Öğretmeni ihtiyacı.</li></ul>
Mali Kaynak Analizi	<ul style="list-style-type: none"><li>• Kurumumuza ait ödenek kaleminin yeterli olmaması</li><li>• Ailelerin gelir düzeyi düşük olduğundan okul-aile birliğine az miktarda bağış yapılmaktadır</li><li>• Okul-aile birliği iş ve işlemleri okul yöneticileri tarafından üstlenilmektedir.</li></ul>	<ul style="list-style-type: none"><li>• Harcama planlamalarında mali kaynaklarda meydana gelecek öngörülemez değişikliklerin dikkate alınması.</li><li>• Okullara yeterli ödenek ayrılması.</li></ul>

# **3.BÖLÜM**

## **GELECEĞE BAKIŞ**

### 3.1 Misyon

#### MİSYONUMUZ

Bilimsel ve olumlu düşünebilen, kendisini ve çevresini sorgulayabilen, sorunlara çözüm üretebilen, kim olduğunu gerçekçi bir gözle algılayabilen, kim olabileceği hakkında tutarlı bir görüşe sahip olabilen, insan değerlerine saygı duyan, zamanını verimli kullanabilen, geleceğe dönük ve yaratıcı olabilen, yeniliklere açık, toplumsal sorumluluğu üstlenebilecek, değerlerine sahip, Atatürkçü düşünceye sahip gençler yetiştirmek için varız.

### 3.2 Vizyon

#### VİZYONUMUZ

Öğrencilerin; ilgi, yetenek ve başarılarına göre yükseköğretim programına hazırlayıp, bunun için gelişen teknolojileri izleyebilmelerini ve kullanabilmelerini sağlayan eğitim ve öğretim kuruluşu haline getirmektir.

### 3.3 Temel Değerler

#### TEMEL DEĞERLERİMİZ

- 1) Bilime katkıda bulunmak
- 2) Akademik başarının yanında kültürel değerlerimize sahip çıkmak.
- 3) Kendine ve milli kültürüne güvenmek
- 4) Geçmiş kültürümüzle çağımız arasında bağ kurmak.
- 5) Türk kültür ve sanatını anlayıp yorumlamak.
- 6) Değişmeyen tek şeyin değişim olduğuna inanmak.
- 7) Sorumluluk
- 8) Vatanseverlik
- 9) Katılımcılık ve istişare kültürü
- 10) Tarafsızlık, hesap verebilirlik ve şeffaflık



### 3.4 Amaç, Hedef ve Performans Göstergesi ile Stratejiler

Tablo 27. Amaç, Hedef, Gösterge ve Stratejilere İlişkin Tablolar

TEMA	EĞİTİM-ÖĞRETİME ERİŞİM ve KATILIM								
<b>Amaç 1</b>	A1. Öğrencilerin okullaşma oranlarını artıran, uyum ve devamsızlık sorunlarını gideren, onlara katılım ve tamamlama imkânı sunan etkin bir eğitim ve öğretime erişim süreci hâkim kılınacaktır.								
<b>Hedef 1.1</b>	H 1.1.Öğrencilerin okula erişim, devam ve okulu tamamlama oranları artırılacaktır.								
<b>Performans Göstergeleri</b>	<b>Hedefe Etkisi %</b>	<b>Başlangıç Değeri</b>	<b>2024</b>	<b>2025</b>	<b>2026</b>	<b>2027</b>	<b>2028</b>	<b>İzleme Sıklığı</b>	<b>Rapor Sıklığı</b>
<b>PG 1.1.1</b> Bir eğitim ve öğretim yılında devamsızlık süresi 20 günden fazla olan öğrenci oranı	30	% 7	% 7	% 6	% 5	% 3	% 2	Günlük	Aylık
<b>PG 1.1.2</b> Bir eğitim ve öğretim yılında sınıf tekrar eden öğrenci oranı (%)	30	% 6	% 6	% 5	% 4	% 3	% 3	Dönem	Yıl sonu
<b>PG 1.1.3</b> Bir eğitim ve öğretim yılında örgün eğitimden ayrılan öğrenci oranı (%)	25	% 5	% 5	% 4	% 4	% 4	% 3	Aylık	Dönem
<b>PG 1.1.4</b> Okula kayıt olanların mezun olma oranı (%)	15	% 90	% 92	% 94	% 95	% 95	% 97	Dönem	Dönem
<b>Koordinatör Birim</b>	Okul İdaresi								
<b>İş birliği Yapılacak Birimler</b>	Stratejik planlama ekibi.Rehberlik Servisi								
<b>Riskler</b>	R1.Sorunlu aile ortamları. R2.Düşük akademik başarı durumları. R3.Yabancı uyruklu öğrenci ailelerinin ikamet değişiklikleri. R4.Göç R5.Sosyo-ekonomik yapının elverişsizliği.								
<b>Stratejiler</b>	S1. Öğrencilerin devamsızlık nedenleri belirlenecek, öğrenci ve veli iş birliğiyle bu nedenleri ortadan kaldırmaya yönelik çalışmalar yürütülecektir. S2. Öğrenci devamsızlığının olumsuz etkilerini azaltmaya yönelik eksik kazanımların giderilmesi amacıyla sosyal etkinlikler, uzaktan öğrenme olanaklarına ilişkin farkındalık çalışmaları gibi telafi tedbirleri alınacaktır. S3. Okula aidiyeti artırmak amacıyla diğer kurumlarla iş birliği yapılarak ortamının öğrencilerin akademik, sosyal, kültürel, sanatsal ve sportif faaliyetlere katılımı sağlanacaktır. S4.Sınıf tekrarı nedenleri araştırılarak buna yönelik önleyici tedbirler geliştirilecektir.								
<b>Maliyet Tahmini</b>	27.000 TL								
<b>Tespitler</b>	1. Sürekli devamsız öğrenci sayısında artış. 2. Eğitim ortamlarının öğrencilerin sosyal, sportif ve kültürel ihtiyaçlarını karşılamakta yetersiz olması 3. Eğitim maliyetlerinde öngörülemeyen artışın yaşanması 4. Bazı öğrencilerin maddi imkânsızlıklar sebebiyle ortaöğretime devam edememesi								
<b>İhtiyaçlar</b>	1.Devamlık yapan öğrencileri tespit etmek, devamsızlık sebeplerini araştırmak. 2.Devamsızlık konusunda velilerin ve öğrencilerin bilgilendirilmesini sağlamak. 3. Yazılı yoklama ve performans değerlendirme sonuçlarını göre akademik başarısı düşük öğrencilerin sorunlarını tespit etmek ve çözmek. 4.Velilerin devamsızlık durumlarını takibini sağlamak.								

Tablo 28.

TEMA	EĞİTİM-ÖĞRETİME ERİŞİM ve KATILIM								
<b>Amaç 2</b>	A2. Öğrencilerin eğitim ve öğretime etkin katılımlarıyla süreci tamamlamalarını sağlamak.								
<b>Hedef 2.1</b>	H 2 1. Öğrencilerin ders dışı etkinliklere katılım oranları artırılabacaktır.								
Performans Göstergeleri	Hedefe Etkisi	Başlangıç Değeri %	2024	2025	2026	2027	2028	İzleme Sıklığı	Rapor Sıklığı
<b>PG 2.1.1</b> Bir eğitim ve öğretim yılında bilimsel, sosyal, kültürel, sanatsal ve sportif alanlarda kurum içi ve kurum dışı faaliyete katılan öğrenci oranı (%)	30	35	38	45	50	65	75	Aylık	Dönem
<b>PG 2.1.2</b> Bir eğitim ve öğretim yılında sosyal sorumluluk ve toplum hizmeti çalışmaları faaliyetine katılan öğrenci oranı (%)	25	52	65	72	75	85	90	Aylık	Dönem
<b>PG 2.1.3</b> Bir eğitim ve öğretim yılında yerel, ulusal ve uluslararası proje, yarışma vb. etkinliklere katılan öğrenci oranı (%)	25	15	25	40	45	60	65	Aylık	Dönem
<b>PG 2.1.4</b> Bir eğitim ve öğretim yılında üniversitelerde yürütülen bilimsel, sosyal, kültürel, sanatsal ve sportif alanlardaki faaliyetlere katılan öğrenci oranı (%)	20	25	30	30	35	35	40	Aylık	Dönem
<b>Koordinatör Birim</b>	Okul İdaresi								
<b>İş birliği Yapılacak Birimler</b>	Sosyal Etkinlikler Kurulu.Rehberlik Servisi .Öğrenci Kulüpleri.								
<b>Riskler</b>	R1. Sosyal, sportif ve kültürel faaliyetlerin ekonomik maliyeti. R2. Konaklama ve ulaşım maliyetleri.								
<b>Stratejiler</b>	S1. Her bir öğrencinin bir kulüp faaliyetinde aktif olarak yer alması sağlanarak kulüp faaliyetlerinin etkinliği artırılabacaktır. S2. Öğrencilerin seviyelerine uygun olarak toplumsal sorunların çözümüne katkı sağlamak amacıyla afet ve acil durum, çevre, eğitim, spor, kültür ve turizm, sağlık ve sosyal hizmetler alanlarında toplum hizmeti faaliyetlerine katılımları artırılabacaktır. S3. Öğrencilerin yerel, ulusal ve uluslararası proje ve yarışmalara katılmaları teşvik edilecektir. S4. Okulda oluşturulacak öğrenci kulüpleri aracılığıyla yerel düzeyde etkinliklerin düzenlenmesi sağlanacaktır. S5. Üniversitelerle iş birliği yaparak öğrencilerimizin yükseköğretimi tanımlarını ve üniversitelerde yürütülen bilimsel, sosyal, kültürel, sanatsal ve sportif alanlardaki faaliyetlere katılmaları sağlanacaktır.								
<b>Maliyet Tahmini</b>	155.000 TL								
<b>Tespitler</b>	1.Eğitim ortamlarının öğrencilerin sosyal, sportif ve kültürel ihtiyaçlarını karşılamakta yetersiz olması.								
<b>İhtiyaçlar</b>	1. Ulusal ve uluslararası proje ve yarışmalara katılımında materyal desteği ve maddi destek sağlanması 2. Sivil toplum ve kamu kurumları ile işbirliği sağlamak.								

Tablo 29.

TEMA	EĞİTİM-ÖĞRETİMDE KALİTE								
<b>Amaç 3</b>	A3. Öğrencileri ilgi, yetenek ve akademik becerileri doğrultusunda üst öğretime hazırlanması, yaratıcı, yenilikçi, girişimci, üretken, medeniyet ve kalkınmaya destek veren, ekonomiye değer katan bireyler olarak yetiştirilmesi sağlanacaktır.								
<b>Hedef 3.1</b>	H 3.1. Öğrencilerin derslerdeki akademik başarıları artırılacaktır								
<b>Performans Göstergeleri</b>	<b>Hedefe Etkisi</b>	<b>Başlangıç Değeri</b>	<b>2024</b>	<b>2025</b>	<b>2026</b>	<b>2027</b>	<b>2028</b>	<b>İzleme Sıklığı</b>	<b>Rapor Sıklığı</b>
<b>PG 3.1.1.</b> Matematik dersi yıl sonu başarı puanı	25	65	65	68	70	70	72	Dönem	Yıl sonu
<b>PG 3.1.2.</b> Sosyal bilimler alan dersleri yıl sonu başarı puanı	25	75	78	80	82	82	85	Dönem	Yıl sonu
<b>PG 3.1.3.</b> Fen bilimleri alan dersleri yıl sonu başarı puanı	25	56	60	62	65	68	70	Dönem	Yıl sonu
<b>PG 3.1.4.</b> Yabancı dil dersleri yıl sonu başarı puanı	25	62	65	68	70	72	74	Dönem	Yıl sonu
<b>PG 3.1.6.</b> Öğrenci başına okunan kitap ortalaması	25	6	8	10	12	15	20	Dönem	Yıl sonu
<b>Koordinatör Birim</b>	Okul idaresi								
<b>İş birliği Yapılacak Birimler</b>	Rehberlik servisi.Zümre öğretmenler.								
<b>Riskler</b>	1.Öğrenci velilerinin yükseköğretime çok fazla değer atfetmesi. 2.Veli eğitim düzeylerinin düşük olması.								
<b>Stratejiler</b>	S1. Öğrencilerin kazanım eksiklikleri tespit edilerek destekleme ve yetiştirme kurslarıyla akademik yeterliklerinin artırılması sağlanacaktır S2. Bakanlığın hazırladığı dijital platformlar aracılığıyla öğrencilerin tamamlayıcı ve destekleyici eğitim almaları sağlanacaktır. S3. Okulda düzenlenen münazara, panel vb. etkinlikler vasıtasıyla öğrencilerin dili kullanma ve kendilerini ifade etme becerileri geliştirilecektir. S4. Öğrencilerin kitap okumasını teşvik etmek için etkinlikler düzenlenecektir. S5. Okul içinde makale, kompozisyon yazma, resim yapma vb. yarışmalar düzenlenecek ve öğrencilerin ödüllendirilmesi sağlanacaktır. S6. Derslerde proje tabanlı yöntem kullanılarak öğrencilerin analiz, sentez ve değerlendirme becerilerinin geliştirilmesi sağlanacaktır. S7. Her bir öğrencinin hazırbulunuşluk seviyesine uygun en az bir proje ve etkinliğe katılması								
<b>Maliyet Tahmini</b>	125.000 TL								
<b>Tespitler</b>	1. Öğrenciler arası imkân ve başarı farklılıklarının olması 2. Velilerde kitap okuma alışkanlığının düşük olması								
<b>İhtiyaçlar</b>	1. Öğrencilerin dijital platformlara erişiminin sağlanması.								

Tablo 30.

TEMA	EĞİTİM-ÖĞRETİMDE KALİTE								
<b>Amaç 3</b>	A3 Öğrencileri ilgi, yetenek ve akademik becerileri doğrultusunda üst öğretime hazırlanması, yaratıcı, yenilikçi, girişimci, üretken, medeniyet ve kalkınmaya destek veren, ekonomiye değer katan bireyler olarak yetiştirilmesi sağlanacaktır.								
<b>Hedef 3.2</b>	H 3.2 Öğrencilerin ilgi, beceri ve yetenekler geliştirilerek üst öğrenime yerleşen öğrenci oranını artırmak								
Performans Göstergeleri	Hedefe Etkisi	Başlangıç Değeri%	2024	2025	2026	2027	2028	İzleme Sıklığı	Rapor Sıklığı
<b>PG 3.2.1.</b> Bir üst öğrenime yerleşen öğrenci oranı	20	52	60	65	70	75	75	Yıl sonu	Yıllık
<b>PG 3.2.2.</b> Ön lisans program - larına yerleşen öğrenci oranı	20	28	30	35	40	45	50	Yıl sonu	Yıllık
<b>PG 3.2.3.</b> Kariyer rehberliği faaliyetlerine katılan dair ulaşılan öğrenci sayısı	15	20	35	45	60	70	80	Aylık	Dönem
<b>PG 3.2.4</b> Tercih danışmanlığı faaliyetlerinde yararlanan öğrenci sayısı	15	45	60	65	75	85	90	Günlük	Haftalık
<b>PG 3.2.5</b> Kariyer rehberliği kapsamında yapılan faaliyet sayısı	10	4	6	10	15	18	20	Aylık	Dönem
<b>PG 3.2.6</b> Yüksek Öğretim Kurumları Sınavlarında (TYT)-AYT' de ilk 500-1000-5000-10000' de yer alan öğrenci sayısı	10	0	2	2	3	3	3	Yıl sonu	Yıl sonu
<b>PG 3.2.7</b> Yüksek Öğretim Kurumları Sınavlarında (AYT) ilk 500-1000-5000-10000 'de yer alan öğrenci sayısı	10	0	1	1	2	2	2	Yıl sonu	Yıl sonu
<b>Koordinatör Birim</b>	Okul idaresi								
<b>İş birliği Yapılacak Birimler</b>	Rehberlik Servisi . Stratejik planlama ekibi								
<b>Riskler</b>	1.Öğrenci ve velilerimizin sosyo ekonomik yapısının farklılığı. 2.Okulumuzun nitelikli okul olmaması ve mahalli yerleştirmeye öğrenci alması.								
<b>Stratejiler</b>	S1. Destekleme ve yetiştirme kurslarıyla öğrencilerin genel derslerdeki yeterlilikleri artırılabilecektir. S2. Öğrencilere yönelik bakanlığın hazırlamış olduğu dijital platformlar aracılığı ile yüz yüze eğitime destek olmak üzere uzaktan eğitim imkânları oluşturulacaktır. S3. Öğrencileri ilgi, yetenek ve ihtiyaçları doğrultusunda bir üst öğrenim programına hazırlayacak mesleki ve eğitsel rehberlik faaliyetleri yürütülecektir. S4 Üniversitelerle iş birliği yaparak öğrencilerimizin yükseköğretimi tanımlarını, üniversitelerin imkanlarından yararlanabilmeleri artırılması sağlanacaktır. S5 Kariyer rehberliği kapsamında yapılan faaliyet (panel, mezun buluşmaları, lisans programları tanıtımları v.b) sayıları artırılabilecektir								
<b>Maliyet Tahmini</b>	160.000 TL								
<b>Tespitler</b>	1.Yerleşim bölgemizin sanayi alanı olması nedeniyle öğrencilerin iş hayatına daha hızlı geçmesi. 2.DYK Kurslarına yeterli ilginin olmaması. 3.MEB Dijital platformlarına katılımın yeterli olmaması.								
<b>İhtiyaçlar</b>	1.Etkili bir mesleki rehberlik sisteminin kurulması 2.Yükseköğretim programlarının ortaöğretim öğrencilerine detaylı biçimde tanıtılması. 3.Sivil toplum kuruluşları ile iş birliği.								

Tablo 31.

TEMA	KURUMSAL KAPASİTE								
<b>Amaç 4</b>	A4. Okulların kurumsal kapasite ve yeterlilikleri verimli ve sürdürülebilir bir şekilde geliştirilecektir.								
<b>Hedef 4.1</b>	H 4.1. Okulun fiziki mekânları ihtiyaç ve hedefleri doğrultusunda iyileştirilmesi sağlanacaktır.								
<b>Performans Göstergeleri</b>	<b>Hedef Etkisi</b>	<b>Başlangıç Değeri</b>	<b>2024</b>	<b>2025</b>	<b>2026</b>	<b>2027</b>	<b>2028</b>	<b>İzleme Sıklığı</b>	<b>Rapor Sıklığı</b>
<b>PG 4.1.1.</b> Derslik donanım malzemelerinin iyileştirilmesi.	40	%20	%50	%70	%80	%90	%100	Dönem	Yıl sonu
<b>PG 4.1.2.</b> Fiziksel mekanların temizlik ve hijyenine ilişkin memnuniyet oranı (%)	40	%85	%100	%100	%100	%100	%100	Günlük	Haftalık
<b>PG 4.1.3.</b> Konferans salonu yapımı	20	0	0	1	1	1	1	Yıllık	Yıllık
<b>Koordinatör Birim</b>	Okul idaresi								
<b>İş birliği Yapılacak Birimler</b>	Yardımcı hizmetler.Stratejik planlama ekibi.								
<b>Riskler</b>	1.Yüksek maliyet. 2.Fiziksel alan yetersizliği.								
<b>Stratejiler</b>	S1. Okulun fiziki mekânlarının durum tespiti yapılacak ve iyileştirilme için önceliklendirilmiş bir plan doğrultusunda çalışmalar yapılacaktır. S2. Fiziki mekânların iyileştirilmesi için kamu idareleri, belediyeler ve işverenlerle iş birlikleri yapılacaktır. S3. Bilişim altyapısını güçlendirme çalışmaları yapılacaktır. S4. Temizlik ve hijyen memnuniyet düzeyi belirlemek için anketler uygulanarak yapılacak değerlendirmeler sonucunda gerekli tedbirler alınacaktır.								
<b>Maliyet Tahmini</b>	2.000.000 TL								
<b>Tespitler</b>	1.Okul donatım malzemelerine ve fiziksel ortama karşı öğrencilerin aidiyet duygusunun gelişmemesi. 2.Konferans,panel,,etkinlik vb.faaliyetler için yeterli fiziksel ortam olmaması.								
<b>İhtiyaçlar</b>	1.Donatım malzemesi ihtiyacı için ödenek sağlanması. 2.Sivil toplum kuruluşları ve belediye işbirliği. 3.Toplu etkinlik alanı ihtiyacı.								

Tablo 32.

TEMA	KURUMSAL KAPASİTE								
<b>Amaç 4</b>	A4. Okulların kurumsal kapasite ve yeterlilikleri verimli ve sürdürülebilir bir şekilde geliştirilecektir.								
<b>Hedef 4.2</b>	H4.2. Okul yöneticilerinin ve öğretmenlerin mesleki gelişimleri ve motivasyonları güçlendirilecektir.								
Performans Göstergeleri	Hedefe Etkisi	Başlangıç Değeri %	2024	2025	2026	2027	2028	İzleme Sıklığı	Rapor Sıklığı
<b>PG4.2.1.</b> Hizmet içi eğitim alan yönetici oranı (%)	40	30	50	70	80	90	100	Aylık	Dönem
<b>PG4.2.2</b> Hizmet içi eğitim alan öğretmen oranı (%)	30	70	80	85	95	100	100	Aylık	Dönem
<b>PG4.2.3.</b> Uzaktan hizmet içi eğitime katılan öğretmen oranı (%)	30	15	50	70	90	100	100	Aylık	Dönem
<b>Koordinatör Birim</b>	Okul idaresi								
<b>İş birliği Yapılacak Birimler</b>	Eğitim-öğretim								
<b>Riskler</b>	1.Okul yöneticiliğinin bir meslek olmaması. 2.Eğitim teknolojilerinin sürekli gelişimi ve kullanımının gerekliliğinin öğretmen hizmet süreleriyle ters orantıda olması.								
<b>Stratejiler</b>	S1. Okul yöneticilerinin ve öğretmenlerin mesleki gelişim ihtiyaçları tespit edilerek, bu ihtiyaçları gidermeye yönelik bir mesleki gelişim planı hazırlanacaktır. S2. Okul yöneticilerinin ve öğretmenlerin uzaktan hizmet içi eğitimlere katılmaları teşvik edilecektir. S3. Okul personelinin motivasyon, iş doyum ve kurumsal bağlılık düzeylerini artırma.								
<b>Maliyet Tahmini</b>	165.000 TL								
<b>Tespitler</b>	1.Öğretmenlerin mesleki gelişimi öğretmenlerin niteliklerini artırmakta bu artış eğitim ortamına ve öğrenci davranışlarına olumlu yönde yansımaktadır.								
<b>İhtiyaçlar</b>	1.Öğretmenlerin teknolojik beceriler ve eğitim teknolojilerini kullanma konusunda gelişiminin gerekliliği konusunda bilgilendirme ve teşvik.								

Tablo 33.

TEMA	KURUMSAL KAPASİTE								
<b>Amaç 5</b>	A5. Okulun amaçlarına ulaşmasını sağlayacak kurumsal imkân ve yetkinlikler verimli ve sürdürülebilir bir şekilde geliştirilecektir.								
<b>Hedef 5.1</b>	H 5.2. İklim değişikliğinin olumsuz etkilerini azaltmak ve çevresel sürdürülebilirliği sağlamak için tasarruf tedbirleri kapsamında enerji verimliliği artırılacaktır.								
Performans Göstergeleri	Hedef Etkisi	Başlangıç Değeri	2024	2025	2026	2027	2028	İzleme Sıklığı	Rapor Sıklığı
PG 5.2.1. Elektrik tüketimi (kw)	30	1740	1650	1650	1600	1600	1500	Aylık	Aylık
PG 5.2.2 Su tüketim miktarı (m3)	30	17	15	15	15	15	15	Aylık	Aylık
PG 5.2.3 Doğalgaz tüketim miktarı (m3/lt/kg)	30	774	750	730	700	680	680	Aylık	Aylık
PG 5.2.4 Bakım ve onarımı yapılan alan-tesisat sayısı/oranı	10	%80	%80	%90	%90	%90	%100	Aylık	Dönem
<b>Koordinatör Birim</b>	Okul idaresi								
<b>İş birliği Yapılacak Birimler</b>	Okul enerji birimi.								
<b>Riskler</b>	1.İklim şartlarındaki olumsuz değişiklikler. 2.Bakım onarım maliyetlerinin artması.								
<b>Stratejiler</b>	S1. Okul elektrik, su ve yakıt tüketimi miktar ve tutar olarak izlenerek tüketimi artıran unsurlar araştırılacak ve verimliliği artıracak tedbirler alınacaktır. S2. Tasarruf tedbirleri kapsamında enerji verimliliği ile ilgili farkındalık çalışmaları yapılacaktır. S3. Enerji tasarrufunun sağlanması için atölye ve laboratuvarlarda tedbir alınmasına yönelik çalışmalar yapılacaktır. S4. Enerji tasarrufuna yönelik proje geliştirilecektir. S5. Yenilenebilir enerji kaynaklarından daha fazla yararlanmak için çalışmalar yapılacaktır.								
<b>Maliyet Tahmini</b>	125.000 TL								
<b>Tespitler</b>	1.Enerji tasarrufu ve kullanımı konusunda farkındalığı artırmak için, özellikle akademik , sosyal gelişim ve eğitimin sağlandığı okulumuzda bahsedilen etken ve süreçlerin mümkün olduğunca belirlenmesi ve esas mesele hakkındaki negatif tutumlar ve alışkanlıklardaki iyileşmenin sağlanabilmesine dair uygulamaların dersler veya sosyal etkinlikler ile yaygınlaştırılması, yaşam biçimi haline getirilmesi.								
<b>İhtiyaçlar</b>	1.Enerji verimliliğinin sağlanması. 2.Enerji tasarrufuna yönelik malzeme temini.								

# **4.BÖLÜM**

## **MALİYETLENDİRME**



## 4. MALİYETLENDİRME

*Tablo 34. Tahmini Maliyet Tablosu*

	2024	2025	2026	2027	2028	Toplam Maliyet
<b>Amaç 1</b>	4.000	5.000	5.000	6.000	7.000	27.000
<b>Hedef 1.1</b>	4.000	5.000	5.000	6.000	7.000	27.000
<b>Amaç 2</b>	25.000	25.000	30.000	35.000	40.000	155.000
<b>Hedef 2.1</b>	25.000	25.000	30.000	35.000	40.000	155.000
<b>Amaç 3</b>	25.000	40.000	60.000	75.000	85.000	285.000
<b>Hedef 3.1</b>	10.000	15.000	25.000	35.000	40.000	125.000
<b>Hedef 3.2</b>	15.000	25.000	35.000	40.000	45.000	160.000
<b>Amaç 4</b>	-	1.200.000	-	800.000	-	2.000.000
<b>Hedef 4.1</b>	-	1.200.000	-	800.000	-	2.000.000
<b>Hedef 4.2</b>	0	0	0	0	0	0
<b>Amaç 5</b>	35.000	45.000	25.000	20.000	40.000	165.000
<b>Hedef 5.1</b>	35.000	45.000	25.000	20.000	40.000	165.000
<b>TOPLAM</b>	89.000	1.315.000	120.000	936.000	172.000	2.632.000

# **5.BÖLÜM**

## **İZLEME VE DEĞERLENDİRME**

## 5. İZLEME VE DEĞERLENDİRME

Okulumuz Stratejik Planı izleme ve değerlendirme çalışmalarında 5 yıllık Stratejik Planın izlenmesi ve 1 yıllık gelişim planının izlenmesi olarak ikili bir ayrıma gidilecektir.

Stratejik planın izlenmesinde 6 aylık dönemlerde izleme yapılacak denetim birimleri, il ve ilçe millî eğitim müdürlüğü ve Bakanlık denetim ve kontrollerine hazır halde tutulacaktır.

Yıllık planın uygulanmasında yürütme ekipleri ve eylem sorumlularıyla aylık ilerleme toplantıları yapılacaktır. Toplantıda bir önceki ayda yapılanlar ve bir sonraki ayda yapılacaklar görüşülüp karara bağlanacaktır.

**EKLER:**

Kıymetli Öğretmenimiz;

- Bu anketin amacı, okul/kurum çalışmaları hakkındaki görüşlerinizi almaktır.
- Bu ankette kimlik bilgileri yer almaz.
- Lütfen okul hakkındaki görüşlerinizi en iyi yansıtan kutuya “X” işareti koyarak belirtiniz.
- Anketimize katıldığınız için teşekkür ederiz.

NO	ÖĞRETMENLER İÇİN KONU BAŞLIKLARI	Kesinlikle Katılıyorum	Katılıyorum	Kararsızım	Kesinlikle Katılmıyorum	Katılmıyorum
01-	Okulun misyonu ve vizyonunu tam olarak anlıyorum.	( )	( )	( )	( )	( )
02-	Okulda eğitim ve yönetim kalitesi sürekli olarak geliyor.	( )	( )	( )	( )	( )
03-	Okul temiz ve hijyeniktir.	( )	( )	( )	( )	( )
04-	Okul, öğrencilerin ve personelin güvenliğini sağlamak için uygun güvenlik önlemleri alır.	( )	( )	( )	( )	( )
05-	Okul, yeni kabul edilen öğrencilere uygun desteği sağlar.	( )	( )	( )	( )	( )
06-	Okulumuz mesleki yeterliliğimi geliştirmek için eğitim fırsatları sunuyor.	( )	( )	( )	( )	( )
07-	Okul yönetimimiz öğretmenleri etkin bir şekilde yönlendirir.	( )	( )	( )	( )	( )
08-	Okulumuz, öğrencilerin öğrenme ilgisini uyandıracak bir öğrenme ortamı oluşturmuştur.	( )	( )	( )	( )	( )
09-	Etkili bir öğretmen olmak için ihtiyaç duyduğum kaynaklara erişimim var.	( )	( )	( )	( )	( )
10-	Bana sunulan kaynakları kullanmak için gerekli eğitime sahibim.	( )	( )	( )	( )	( )
11-	Okulumuzun, farklı ihtiyaçları olan öğrencileri desteklemek için etkin bir politikası vardır.	( )	( )	( )	( )	( )
12-	Okulumuz müfredat uygulamasını etkin bir şekilde izler.	( )	( )	( )	( )	( )
13-	Okulumuz, velilere uygun etkinlikler düzenlemektedir.	( )	( )	( )	( )	( )
14-	Diğer öğretmenlerle iş birliği yaparım.	( )	( )	( )	( )	( )
15-	Okul personeli arasında dostane bir ilişki sürdürülür.	( )	( )	( )	( )	( )
16-	Takım ruhumuz ve moralimiz yüksek.	( )	( )	( )	( )	( )
17-	Okulumuza aidiyet hissediyorum.	( )	( )	( )	( )	( )

## Kıymetli Velimiz;

- Bu anketin amacı, okul/kurum çalışmaları hakkındaki görüşleriniz almaktır.
- Bu ankette kimlik bilgileri yer almaz.
- Lütfen okul/kurum hakkındaki görüşlerinizi en iyi yansıtan kutuya “X” işareti koyarak belirtiniz.
- Anketimize katıldığınız için teşekkür ederiz.

NO	VELİLER İÇİN KONU BAŞLIKLARI	Kesinlikle Katılıyorum	Katılıyorum	Kararsızım	Kesinlikle Katılmıyorum	Katılmıyorum
01-	Okulun misyonu ve vizyonunu tam olarak anlıyorum.	( )	( )	( )	( )	( )
02-	Okulda eğitim ve yönetim kalitesi sürekli olarak gelişiyor.	( )	( )	( )	( )	( )
03-	Okul temiz ve hijyeniktir.	( )	( )	( )	( )	( )
04-	Okul, öğrencilerin ve personelin güvenliğini sağlamak için uygun güvenlik önlemleri alır.	( )	( )	( )	( )	( )
05-	Okul, yeni kabul edilen öğrencilere uygun desteği sağlar.	( )	( )	( )	( )	( )
06-	Okul, çocuğumun okumaya olan ilgisini geliştirmesine yardımcı olabilir.	( )	( )	( )	( )	( )
07-	Okul çocuğumun öğrenme ilgisini güçlendiriyor.	( )	( )	( )	( )	( )
08-	Okul çocuğumun ahlaki gelişimini teşvik edebilir.	( )	( )	( )	( )	( )
09-	Okulda kullanılan değerlendirme yöntemleri çocuğumun gelişimini tüm yönleriyle anlamama yardımcı oluyor.	( )	( )	( )	( )	( )
10-	Okul, çocuğumun öğrenme performansı ve gelişimi hakkında beni iyi bilgilendiriyor.	( )	( )	( )	( )	( )
11-	Okul çocuğuma duygusal rahatsızlık ve öğrenme güçlükleri ile karşılaştığında yeterli desteği ve rehberlik sağlar.	( )	( )	( )	( )	( )
12-	Öğretmenlerin benimle iletişim kurma yöntemlerinden memnunum.	( )	( )	( )	( )	( )
13-	Herhangi bir problem durumunda müdür endişelerime cevap veriyor.	( )	( )	( )	( )	( )
14-	Okulda, velilerin ihtiyaçlarına uygun eğitim faaliyetleri düzenlenir.	( )	( )	( )	( )	( )
15-	Okul, çocukların gelişimini desteklemek için velilerle iyi bir ilişki kurar.	( )	( )	( )	( )	( )
16-	Okul, aktif veli katılımını teşvik eder.	( )	( )	( )	( )	( )
17-	Okulun veli etkinliklerine aktif olarak katılırım.	( )	( )	( )	( )	( )
18-	Bir veli olarak okula aidiyet hissediyorum.	( )	( )	( )	( )	( )
19-	Çocuğumun ev ödevlerini tamamlamasını sağlarım.	( )	( )	( )	( )	( )
20-	Çocuğumu okumaya teşvik ederim.	( )	( )	( )	( )	( )
21-	Çocuğumun her gün okula gitmesini sağlarım.	( )	( )	( )	( )	( )
22-	Çocuğumun eğitiminde aktif bir ortağım.	( )	( )	( )	( )	( )

NO	LİSE ÖĞRENCİLERİ İÇİN KONU BAŞLIKLARI	Kesinlikle Katılıyorum	Katılıyorum	Kararsızım	Kesinlikle Katılmıyorum	Katılmıyorum
01-	Okulda kendimi güvende hissediyorum.	( )	( )	( )	( )	( )
02-	Okul temiz ve hijyeniktir.	( )	( )	( )	( )	( )
03-	Okulun fiziki koşullarını yeterlidir.	( )	( )	( )	( )	( )
04-	Okul, yeni kabul edilen öğrencilere uygun desteği sağlar.	( )	( )	( )	( )	( )
05-	Farklı kültürlerden gelen öğrencilerin bu okulda memnuniyetle karşılanacağını düşünüyorum.	( )	( )	( )	( )	( )
06-	Öğretmenlerime ihtiyaç duyduğumda kolaylıkla görüşebilirim.	( )	( )	( )	( )	( )
07-	Okul müdürüne ihtiyaç duyduğumda kolaylıkla görüşebilirim.	( )	( )	( )	( )	( )
08-	Okul rehberlik servisinden ihtiyaçlarım doğrultusunda faydalanabiliyorum.	( )	( )	( )	( )	( )
09-	Okul kişisel hedefler belirlememde ve bu hedeflere ulaşmamda yeterli rehberlik ediyor.	( )	( )	( )	( )	( )
10-	Okulumda yer almam için birçok fırsat var.	( )	( )	( )	( )	( )
11-	Okul bana yeterli ders dışı etkinlik olanakları sunuyor.	( )	( )	( )	( )	( )
12-	Okul kulüpleri amacına uygun şekilde gelişimime katkı sağlıyor.	( )	( )	( )	( )	( )
13-	Öğretmenlerim sınıfta adil kurallara sahipler ve tarafsızlar.	( )	( )	( )	( )	( )
14-	Öğretmenlerim beni daha iyi performans göstermem için teşvik ediyor.	( )	( )	( )	( )	( )
15-	Öğretmenlerim derslerin işlenişinde farklı ve ilgi çekici yöntemler kullanır.	( )	( )	( )	( )	( )
16-	Sınav ve ödevlerin beni değerlendirmek için adil ve yeterli olduğunu düşünüyorum.	( )	( )	( )	( )	( )
17-	Okulda düzenlene sanatsal ve kültürel faaliyetler yeterlidir.	( )	( )	( )	( )	( )
18-	Okulda öğrencilerin görüşleri dikkate alınır.	( )	( )	( )	( )	( )
19-	Okul kantininde yeterli ve sağlıklı yiyecekler var.	( )	( )	( )	( )	( )
20-	DYK'leri yeterli buluyorum.	( )	( )	( )	( )	( )